

学びと

花と

笑顔

新聞



〒954-0052  
 見附市学校町1丁目3番89号  
 TEL (0258) 62-0141  
 Fax (0258) 62-1176  
 URL <http://www.mitsuke-ngo.ed.jp/~misho/index/htm/>  
 E-mail [misho@mitsuke-ngo.ed.jp](mailto:misho@mitsuke-ngo.ed.jp)

今年度の取組と、来年度に向けての改善の方向についてお知らせします。

たくさんのお子どもたちの成長の姿が見られた今年度も、いよいよ押し詰まってきました。来週は、終業式と卒業式です。今年度も、下にありますグランドデザインを基に、各種の教育活動を進めてきました。今年度の見附小学校の取組の様子を、知育・徳育・体育・共育の窓から振り返ってみましょう。

## 今年度のグランドデザイン

2008年度見附小学校 グランドデザイン

教育目標:自ら学び 進んで鍛え 共に伸びる見小の子

徳育

こころの重点目標

- 相手の気持ちを思いやりをもって接する子
- 悔しさを糧とし、思いやりの気持ちをもち、たくましく生きていく子
- 悔しさを糧とし、思いやりの気持ちをもち、たくましく生きていく子
- 悔しさを糧とし、思いやりの気持ちをもち、たくましく生きていく子

徳育

豊かな心の育成

知育

まなびの重点目標

- 主体的に学習に取り組み、自分の考えを深める子
- 比較したり関連づけたりして学習の意を深め、表現することができる子
- 主体的、継続的に学習に取り組むことができる子
- 論理的思考力、表現力、創造力を取り入れた授業を実施する子
- 子どもが主体的に学習し、個に応じて学習するための予定表等を活用する子
- 学習活動

知育

確かな学力の育成

体育

からだの重点目標

- 自分の体力や健康に関心をもち、進んで体力の向上や健康の保持増進に努める子
- 自分のできる範囲で進んで取組むことに取り組む子
- 健康に関心をもち、進んで体力の向上や健康の保持増進に努める子
- 健康に関心をもち、進んで体力の向上や健康の保持増進に努める子
- 健康に関心をもち、進んで体力の向上や健康の保持増進に努める子

体育

体力の向上

学びと花と笑顔のあふれる学校をめざします!

<保護者や地域の願い>

- 確かな学力を身につけている子
- やさしく、思いやりのある子
- 心も体も健康な子
- ふるさと見附を愛する子
- 運動に楽しむ子
- いじめ・不登校の学校
- 安心・安全な学校

保護者・地域に信頼される学校づくり

共育

共育

安心・安全な学校づくり

<子どもたちの願い>

- 勉強を分らない子
- 友達と仲良くしたい
- 周りから認められたい
- スポーツが得意になりたい
- 楽しい学校にしたい



【グループで食べた交流給食】

【たくさん遊んだ青空タイム】



**Q1 徳育の重点目標は何ですか**

**A1** 次の2つの姿をめざしました。

- ①相手の気持ちを考え、行動し、楽しく生活することができる子。
- ②だれに対してもあいさつをし、感謝の気持ちを表すことができる子です。

**Q2 そのためにどんなことに力を入れましたか**

**A2** 次の2つのことです。

- ①異学年の交流を充実させた縦割り活動を実施すること。
- ②あいさつを向上させるクラスの活動や子どもの状況に応じた道徳の授業を実践すること。

**Q3 どんな取組や成果がありましたか**

**A3** 清掃や遊びなど、日常的な縦割り活動が定着してきました。そして、他の学年の子どもたちともかかわる中で、一緒に楽しんだり思いやりながら行動したりする姿がたくさん見られています。

**Q4 アンケートなどからどんなことがわかりましたか**

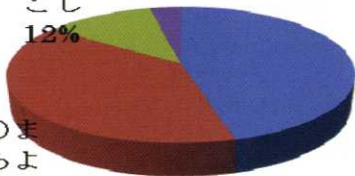
**A4** 下のアンケート結果から、保護者も子どもたちのあいさつがあまり良くないと思っていることがわかります。

**児童アンケート**

友達が困っている時、声をかけたり助けたりできる

△も	×よ	◎よ
うす	くな	い
こし	い	い
12%	3%	46%

○ま  
あよ  
い  
39%

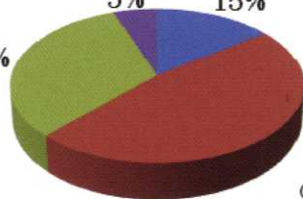


**保護者アンケート**

あいさつなど地域の人にも親しみをもって接する

△	×	◎
33%	5%	15%

○  
47%



【グループの旗ができた！】



【6年生、喜んでくれるかな】



【楽しかった見小っ子まつり】



【みんなで作ったいじめ防止標語】





【たくさんの園児と交流したね】



【友達と意見を出し合おう】



**Q1 知育の重点目標は何ですか**

**A1** 次の2つの姿をめざしました。

- ①比較したり関連づけたりして自分の考えを深め、表現することができる子。
- ②計画的、継続的に家庭学習に取り組むことができる子の育成です。

**Q2 そのためにどんなことに力を入れましたか**

**A2** 次の2つのことです。

- ①論理的思考を促すような話形指導や体験的な活動を取り入れた授業を工夫すること。
- ②子どもが計画的、継続的に家庭学習を進めるための予定表等を活用し、個に応じて支援を工夫すること。

**Q3 どんな取組や成果がありましたか**

**A3** 実際にたくさんの人やものにかかわる多様な体験活動を組織し、子どもたちに学ぶ意欲をもたせながら自分の気づきや考えを表現する姿がたくさん見られました。ご家庭の協力もあり、家庭学習が定着してきた子どもも増えてきています。

**Q4 アンケートなどからどんなことがわかりましたか**

**A4** 授業や家庭学習にきちんと取り組んでいる子どもが増えてきていることが、下のアンケート結果からわかります。

【見附の街の様子調べ】



【大きなサツマイモができたよ】

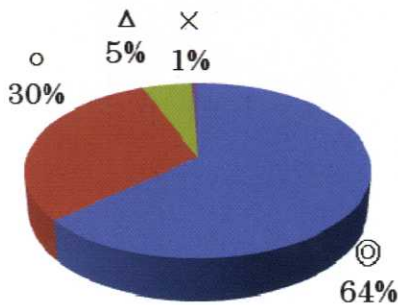


【なりきって音読をしよう】



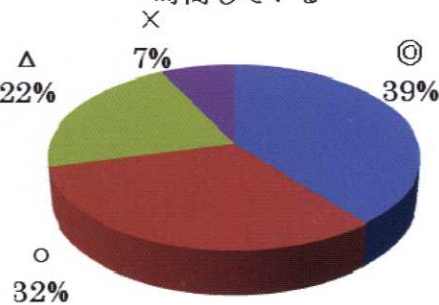
**児童アンケート**

授業に一生懸命取り組んでいる

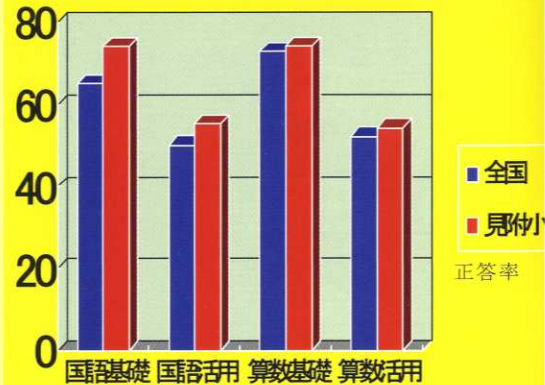


**保護者アンケート**

家庭学習を<学年×10分>の時間している



**H20全国学力調査6年 4月**





【長なわ、上手に跳べたね】



【グループのめあてを決めよう】

### Q1 体育の重点目標は何ですか

**A1** 次の2つの姿をめざしました。  
 ①自分のめあてに向かって進んで体力テストに取り組み、県平均を半分以上の種目で上回る子。  
 ②健康的な生活を意識して、規則正しい生活習慣を身に付けている子です。

### Q2 そのためにどんなことに力を入れましたか

**A2** 次の2つのことです。  
 ①体力テスト成績データをもとに、各学年の実態に合った体力向上プログラムを授業に取り入れる。  
 ②「食」や「睡眠」の大切さを、学活・保健体育を中心に継続的に取り上げる。

### Q3 どんな取組や成果がありましたか

**A3** 左下の表のように、各学年の各種目の平均値と昨年度の県平均とを比べると、7割の種目で県平均を超えました。また、たてわりグループでの長なわタイムなどを通して、運動に親しむ子どもが増えてきています。

### Q4 アンケートなどからどんなことがわかりましたか

**A4** 右下のグラフのように、子どもたちの運動の取組に対する意欲が、次第に高まっていることがわかりました。



【忍者のようにすばやく】



【パスをもらうにはどこに動く？】



【今年から始まった青空ランニング】

## 体力テストの結果

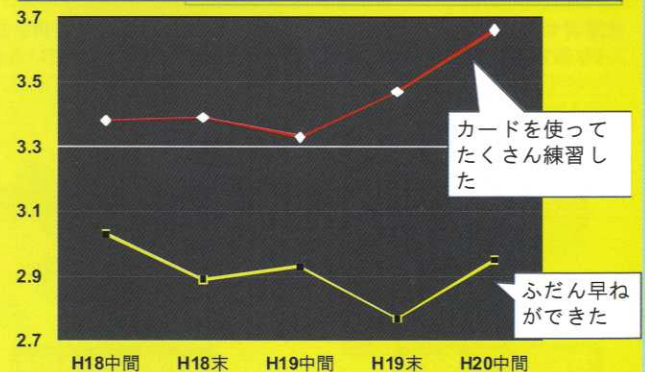
(H19の県平均を超えた種目数)

種目	県平均を超えた種目数H19	昨年度の結果	県平均を超えた種目数H20	今年度の結果
握力	7/12	○	10/12	◎
上体起こし	6/12	○	9/12	◎
長座体前屈	9/12	◎	9/12	◎
反復横跳び	4/12	▼	7/12	○
シャトルラン	8/12	○	11/12	◎
50m走	7/12	○	10/12	◎
立ち幅跳び	4/12	▼	8/12	○
ソフトボール投げ	4/12	▼	3/12	▼

96種目中67種目。約7割の達成！

◎...9種類以上 ○...6種類以上 ▼...6種類未満

## 児童アンケートにおける経年比較





### Q1 共育の重点目標は何ですか

A1 次の2つの姿をめざしました。

- ①保護者・地域のボランティアの方々の力を活用した共育の推進。
- ②子どもたちが安心して活動できる安全な環境整備です。

### Q2 そのためにどんなことに力を入れましたか

A2 次の2つのことです。

- ①たくさんの方々々に学校に来てもらい、教育活動に参加してもらう。
- ②学校支援地域本部を立ち上げ、より開かれた学校をつくる。

### Q3 どんな取組や成果がありましたか

A3 地域本部の部屋が、図書室の隣にできました。ボランティアの人たちが、休憩所にして使っています。また、月に1回、地域本部の定例会を開いています。

### Q4 アンケートなどからどんなことがわかりましたか

A4 右下のグラフのように「学校の様子がよくわかる」が伸びてきました。「保護者や地域とかかわる教育活動がなされている」も肯定的評価が伸びていくように、さらに皆様方の声を生かしていきたいと思えます。



【ジャンボ紙しばい：おとぎの国】



【愛育会の力で助かっています】



【手を切らないように気をつけて】



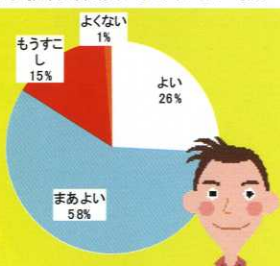
【ここはどんな色がいいかな】



【地域本部立ち上げの総会】

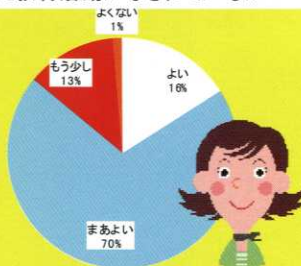
## 年度末評価 保護者アンケートより

保護者や地域と積極的にかかわるような教育活動がなされているか



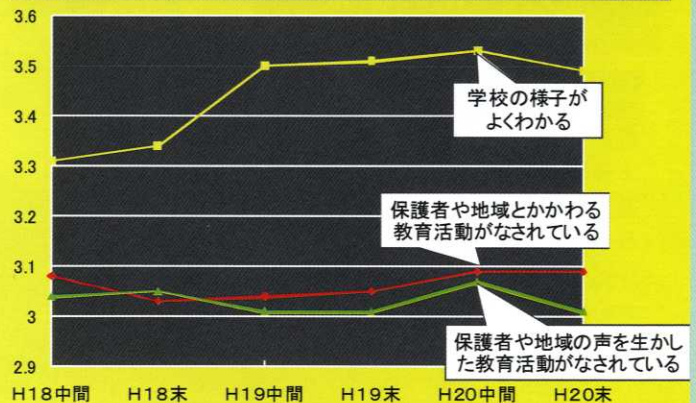
肯定的評価 84%

保護者や地域の方々の声を生かした教育活動がなされているか



肯定的評価 86%

## 保護者アンケートにおける経年比較



# 来年度に向けて

## Q1 来年度大きく変わるところは何ですか

**A1** 来年度から、文部科学省が定めた新しい学習指導要領の移行期間に入ります。各学年の各教科の学習内容が段階的に増えてきます。

## Q2 そのためにどんなことがかわりますか

**A2** ①各学年とも、1週間に1時間ずつ授業時間が増えます。

②学習内容が増えるため、1つ1つの学習を習熟するための時間が必要になります。そのために、夏休みを少し短くして、2学期を早く開始します。

## Q3 他にはどうですか

**A3** 見附市全体で指定されている学習支援地域本部事業をさらに進め、今まで取り組んできた「共育」を、「共創郷育」として一層推進します。その時、地域本部が連絡・調整をして学習ボランティアや下校ボランティア等の充実を図っていきます。

## Q4 家庭とは、どんなところの連携を大切にしていきたいですか

**A4** 基本的な生活習慣の定着を、家庭と協力して進めていきたいと考えます。特に、生活全般の時間の設定についてや、十分な睡眠、また衛生関係などを、学校と協力していただけるように進めていきたいと思えます。

また、家庭学習は前進が見られたので、さらに家庭読書にもご協力いただきたいと考えています。

## 来年度は…

- 新学習指導要領の移行措置への着実な対応
  - ・授業時数の確保? 週1時間の時数の増加
  - ・2学期始業式 ? 8月26日の予定
- 共育から「共創郷育」へ
  - ・怪我や事故のない学校生活
  - ・学習ボランティア等の充実
- 家庭との連携による生活習慣の形成
  - ・家庭読書の充実
  - ・あいさつを中心とした「オアシス運動」の定着
  - ・食・睡眠・衛生など基本的な生活習慣の育成

【お花見給食、楽しいな】



【1年生へゼラニウムのプレゼント】

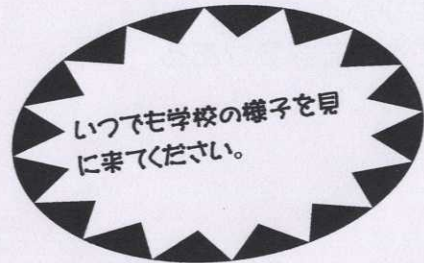


【ジャンボカンナの草取り】



【フラワー委員会の活動】





## オープンスクール実施中

見附第二小学校では、見附市内のどの学校区からでも通学できる「オープンスクール」を実施しています。ご親戚、お知り合いで興味のある方がいらっしゃいましたら、学校まで連絡をくださるようお勧めください。

少人数学級で充実した授業。杉沢の森を第二の校舎と位置づけた生活科・総合学習の展開。夏休みは臨海学校、冬はスキー授業に1日スキー教室もあります。



いつでも入学受け入れ中。お待ちしております。

## 平成21年度の見附第二小学校は？

学校評価によって、21年度の課題が見えてきています。

学習面では表現する意欲と表現力・読書・家庭学習、生活面ではあいさつと就寝時刻、体力づくりもこれからの課題です。

20年度のさまざまな成果をふまえて21年度に向かいます。

今、一番うれしいことは39名の子どもたちが1年間、毎日ここにきて学校に通ってきたこと。人数が少ないだけに、学年の垣根を跳び越えてみんなで遊ぶことができること。

21年度もこの良さを大切にしながらますますパワーアッ



プできるようみんなで力を尽くしていきます。

これからも、地域の皆様のご協力をいただきながら進んでいきたいと思っています。

地域本部・教育コーディネーター・おはなクラブ・テニスクラブ・防犯パトロール・運動会・文化祭の学区民作品展等々…お力をお

借りする部分は21年度も盛りたくさんです。運動会では地域の皆様からご参加いただく種目も特設する予定です。どうか子どもたちといっしょになって見附第二小学校の教育を今以上の盛り上げてください。



## 里山レター

～見附第二小学校「学校評価便り」～

## 見附第二小学校、この1年

この1年、見附第二小学校の主な教育活動を振り返ります。

4月 入学式(入学児童3名)  
※おはなクラブの皆様のおかげで花いっぱい入学式でした。

5月 運動会  
※たくさんの地域の皆様から応援していただきました。

7月 親善水泳大会  
8月 臨海教室  
※市内で唯一実施しています。

9月 親善体育大会・ふるさと遠足  
※6年生が活躍しました。

10月 文化祭・作品展・バザー  
※おかげさまで大成功。ご協力ありがとうございました。

11月 見附教育の日

2月 スキー教室  
学習発表会

※地域の皆様から御覧いただき子どもたちも大張り切りでした。

3月 第58回卒業証書授与式  
1年間、様々なご協力ありがとうございました。

平成20年度全校児童39名、職員10名。少ない人数ですが元気いっぱいです。

このお便りでは、1年間の子どもの成長ぶり・学校の教育活動の中身について「学校評価」として振り返った結果を中心にお伝えします。



## 学校評価って？

学校の教育活動の成果を子どもたちの成長ぶりやいくつかのアンケートやいただいたご意見等を通して振り返り、それによって明らかになった反省点をその後の様々な活動を通して改善していくものです。

また、学校が家庭や地域に対して説明責任を果たすことによって互いの絆を深めるとともに連携・協力を進め、よりよい学校づくりをめざしていきます。

この便りを学区の多くの方から御覧いただき、今まで以上に見附第二小学校のことを知っていただけたら幸いです。

### ハイライト

↑ 平成20年度もいろいろな教育活動をしてきました。振り返ります。

↑ 学校評価ってご存じですか？

↑ もっといい学校にするために、学校も考え実践しています。

↑ 地域の、あなたの、お力を貸してください。

### 目次

小学校この1年	1
学校評価って？	1
20年度の重点	2
評価から読み取る	3
学校評価結果抜粋	2～3
オープンスクールお知らせ	4
21年度は？	4

## 平成20年度 教育活動の重点

めざす学校像 | 喜んで登校し、楽しく学べる見附第二小学校

- 子どもがこの学校で学んでよかったと思える学校
  - 一人一人が「わかる喜び」「できる楽しさ」を感じる学校
  - みんながなかよしで、いじめや差別のない学校
  - 健やかな体づくりに励む学校
- 保護者がこの学校で学ばせてよかったと思える学校
  - どの子にも学力の保障をしてくれる学校
  - 子ども一人一人に寄り添い、子どものよさを認め、心と体を伸ばしてくれる学校
- 教職員がこの学校で仕事ができてよかったと思える学校
  - 子どもを伸ばすために職員一人一人が指導力の向上を図れる学校
  - 全校児童を全職員でみていくために職員間の協力体制が充実している学校
- 地域がこの学校のために協力してよかったと思える学校
  - 体験的な学習に力を入れ、地域を思う心を育てる学校
  - 地域とのかかわり合いを大切にしながらか教育活動を進める一体感のある学校



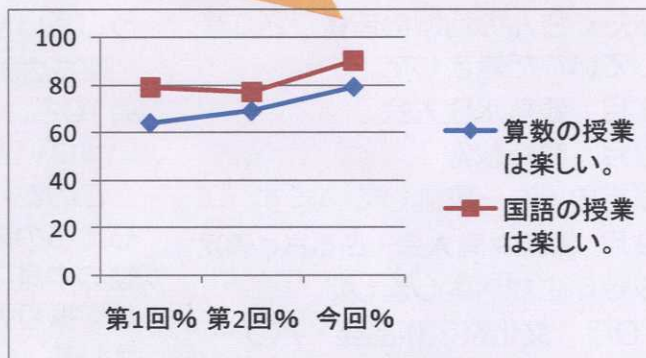
杉沢の森で木登り

### 授業



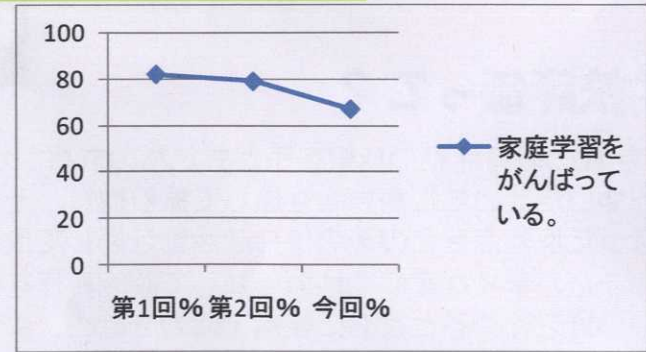
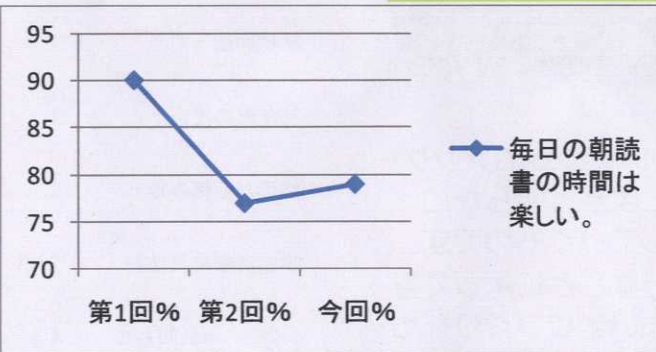
少人数でも授業は楽しい

「授業が楽しい」が今回平均85%にアップ！  
学校に来るのもますます楽しくなりました。



### 読書・家庭学習

読書好きな子どもがやや減少。読書は頭と心の栄養。家庭と協力して21年度がんばります。家庭学習もまだまだです。これからの課題とします。



## 20年度末評価から読み取れること

学校評価は7月・12月の2回、中間評価を行います。それらの結果を受けて、2学期・3学期の課題を定めて改善を図ってきました。

1年間の取り組みの結果、以下のような成果と課題がありました。

### 【成果】

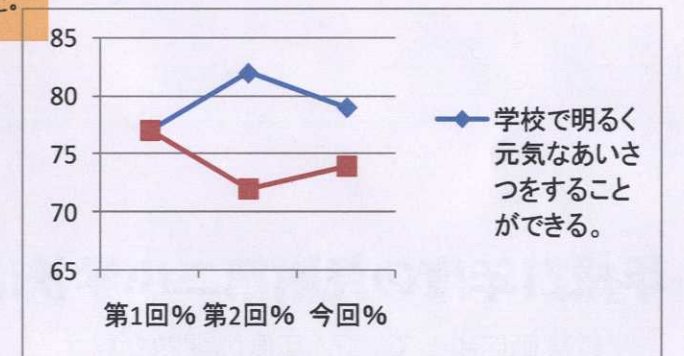
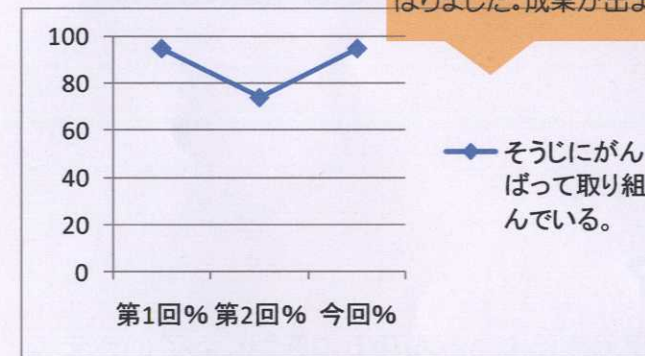
- 「学期の重点」として方策を立てて取り組んだことはすべてアンケート結果がよくなっている。教師の頑張りがすぐ子どもに反映される小規模校の良さである。
- 算数・国語の授業が楽しいと感じている児童がふえた。授業が充実してきている。
- 掃除に一生懸命取り組む児童が増えた。特に高学年が主体的に働いている。

### 【課題】

- 読書への意欲・考えをまとめたり発表したりすることに弱さがある。
- 家庭学習について家庭と連携しながら今以上に進めていく必要がある。
- あいさつに関するポイントが伸び悩んでいる。地域と連携して進める必要がある。
- 「早寝・早起き・朝ご飯」の習慣作りについて家庭とともに進めていく。

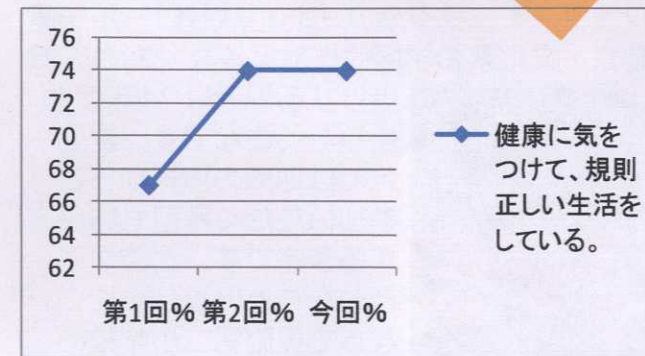
### 掃除・あいさつ

3学期、子どもたちと先生と  
いっしょになって掃除をがんばりました。成果が出ました。



### 生活習慣

早寝早起きの意識は育ってきています。家庭と協力して「早く寝る」生活作りを進めます。



あいさつ運動中はいい声が響くのですが、なかなか習慣化は難しい。地域でも子どもたちにお声がけを。

あいさつ運動「おはよう！」



# 笑顔と楽しさいっぱいの



12月に後期アンケートを実施し、それらを参考にしながら職員と学校評議員で学校評価を行いました。前期の学校評価を受け、課題となったことについて、後期の取組と成果及び今後の課題等についてお知らせいたします。

## 国語力の向上

### 後期の課題(1) ◎読書に親しむ環境づくり

《後期の取組》田井小学校の児童のみならず、保護者や地域の皆さんにも気軽に本を借りていただけるように、市立図書館と虹のかけはし隊の連携により、読書に親しむ環境づくりに努めました。また、「ノーテレビ・ノーゲームデー」や「家読」も定期的にも実施しました。



(結果) 児童の「読書に対する意識」が向上しました。保護者の皆様からの感想にも、「忙しい毎日のちょっとした時間に子どもと本を読む時間を楽しめるようになっていっています。」という感想もいただき、「家読」が少しずつ浸透していている手応えを感じています。

【子どもが家で少しずつでも読書をしている】 (保護者アンケートより)

前期	23%	35%	34%	8%
後期	26%	47%	24%	3%

□よく当てはまる □やや当てはまる □あまり当てはまらない □まったく当てはまらない

# 「生活科・総合的な学習の時間」の取り組み

1年生

## きらきら かがやく 太陽っ子

いきもの だいすき



あったかいね。  
ぼくといっしょよ、  
ドキドキ  
しているよ。

学校で飼っているウサギとチャボの世話をしています。飼育委員会のお兄さんや2年生から上手な世話の仕方を教わりました。今では、ウサギやチャボととても仲良しです。世話をしながら、じかに触れたり、餌をやったりして、動物を大切にすることが育ってきています。「あったかいね。」「ぼくたちとおなじだね。」と生きていること、命があることを実感しています。



糸をまいて  
からだよ。



おばあちゃん、  
また来るね。



おばあちゃんと  
いっしょ、  
楽しいなあ。

いろいろな人と交流しよう

たくさんの人と交流活動をしてきました。和楽保育園やすずらの園へ行っての劇や音楽の発表、和楽保育園の子どもたちと買い物遊びやむかし遊び、そして、太陽健康教室では、おばあちゃんたちと遊んだり収穫したサツマイモの料理をしたりしてきました。「ありがとう」と言われるととても嬉しかったです。「楽しかったよ」と言われるとまたがんばろうという気持ちになりました。

これらの活動を通して、自分にもできることがたくさんあることに気づきました。そして、人や動物とかわりながら、どうしたら喜んでくれるか、どう伝えたらいいか考えられるようになりました。何よりも、みんなで学ぶことのうれしさと目標に向かってがんばる気持ちが大きく育ちました。人は、いろいろな人に支えられながら生きていることを人とかわりながら感じ取っていける子になってほしいと願っています。

4年生

## 創作劇に挑戦

「北谷の歴史」から発展して劇を創作しました。



社会科の時間に地域の歴史を学習しました。資料として読んだ「北谷の歴史」にあった昔話をもとに劇を作り、学習発表会で発表しました。

この活動では、「地域に目を向けること、地域を調べること、先人の仕事を知ること」、台本作りなどでの「文章を書く力をつけること」、声で伝えることによる「表現力をつけること」をねらいました。仕上げの発表は、多くの人に観ていただき好評でした。

## 2年生

# わくわく きらきら わかばっ子

### キラキラやさいをつくりたいな



おいしいおでんに  
なるかな。

たくさん実を  
つけてね。



・自分の選んだ野菜やさつまいもの苗を一・六の市に買いに行き、育てました。秋に蒔いた大根を収穫し、それを使っておでんを作りました。作ったおでんは、お世話になった方たちに「おでんパーティー」を開いて食べていただきました。そして、一緒にゲームをして交流しました。

### ほく、わたしの町大すき

・自分たちの生まれた町の伝統である稚児舞を保存会の方から教えていただき、学習発表会で発表しました。そして、すずらんの園のグループホームやつばきの郷を訪ねてお年よりの方に見ていただきました。



むずかしいけど  
がんばるよ。



心をこめて  
おどろう。

これらの活動を通して、主体的に地域の方にかかわる力、思ったこと感じたことを表現する力、あきらめずにチャレンジする力、会を計画し、実行する力、思いやりの心や感謝の心などが高まってきています。いろいろな体験を通して豊かな心を育てて欲しいです。

## 5年生

# 田井のお米は日本一

### 実際に自分たちでお米を育てました

地域の方々にご指導をいただきながら、用排水路の清掃から田植え、収穫までを体験しました。



### 作ったお米をおいしくいただきました

おにぎりにして食べたり、お米作りでお世話になった方々に食べていただいたりしました。

地域で盛んに行われている稲作への関心が高まり、生産者へ感謝の気持ちをもったり、自分たちのこれからの食生活について改めて考えたりすることができました。

## 3年生

### 調べよう！伝えよう！交流しよう！ ひまわり学年



#### 田井の自慢を発信しよう

「田井小学区の自慢を探そう。」と、「名物・祭り」「田井川」「花」「田井小学校」の4つのグループに分かれて学区を探検し、取材活動を行いました。そして、見つけたり、調べたりした田井の自慢を新聞、本、ポスター等にまとめ、発表会を行いました。

#### 養護学校の友だちとなかよくなろう

見附養護学校の小学部のみなさんと、年間を通して4回の交流会を行いました。自分たちで考えたゲームを用意したり、楽しいクリスマス会を計画したりして、一緒に仲よく楽しみました。



これらの活動を通して、「自分の決めたテーマを深く追究する力」、「まとめたり、話したりする表現力」、「計画・実行する力」などを高めることができました。また、「ふるさと田井のよさ」や「人とのかかわることの楽しさ」を感じ、心も豊かになりました。今後もさまざまな学習活動を通して、これらの力をさらに高めていきたいです。

## 6年生

### 自分たちで作る東京への旅

#### 行き先を決めて、行き方を調べました



電車賃や時間、何線に乗るかなどもインターネットやガイドブックを使って調べました。

#### 大都会を自分たちの足で歩きました

分からない時は人に聞き、自分たちの力で目的地を目指しました。



本やインターネットを使って調べたり、分かる人に聞いたりする活動をくり返し行い、自分の力で解決しようとする姿勢が身に付きました。

# 体力の向上

## 後期の課題(1)

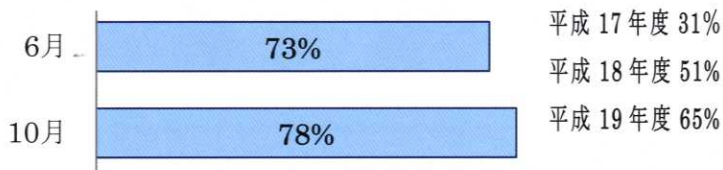
◎体力テストで50m走と長座体前屈の記録を伸ばす

《後期の取組》体育授業の導入時に、遊びの要素を取り入れた走力を高めるトレーニングや、柔軟運動をするなどの工夫をしました。



(結果) 全体的に体力が向上し、特に50m走のタイムが縮んだ児童が増えました。しかし、柔軟性ではあまり向上が見られませんでした。

【体力テストで全国または県平均を上回った種目の割合】



## 後期の課題(2) ◎好ましい生活習慣の定着

《後期の取組》月一回5日間実施している「生活リズムチェック」により、就寝時刻・起床時刻を家族全員で意識しながら生活するように取り組んでいただきました。

# せいかつチェック! 1月

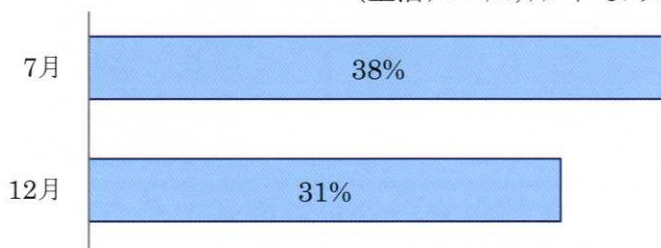
できたときは「○」、できなかったときは「×」をつけます。

項目	日(曜)	18日(日)	19日(月)	20日(火)
きめたじく(じぶん)に 決めた時刻(時分)に おきた(じくはや)おきた 起きた(時刻より早く起きた)				
あさ 朝ごはんをしっかり食べた				
きめたじく(じぶん)に 決めた時刻(時分)に ねた(じくはや)ねた ねた(時刻より早くねた)				

(結果) なかなか改善がみられませんでした。

【就寝時刻・起床時刻の両方とも5日間守れた人】

(生活リズムチェックカードより)



## 次年度への課題

- (1) 走力や柔軟性などの基礎体力アップを中心に体力づくりを継続します。
- (2) なぜ、就寝時刻・起床時刻を守る必要があるのかを児童と一緒に考え、家庭と協力しながらよりよい生活習慣づくりへの意識を高めていきます。

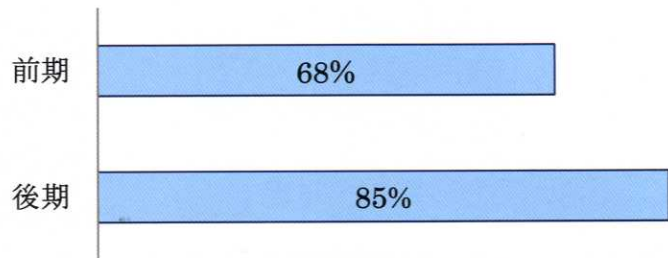
## 後期の課題(2) ◎書く力を育てる授業づくり

《後期の取組》「相手に分かりやすく伝えるように書く力」をつけるために、作文やノート指導に力を入れました。作文シートを活用したり、ノート指導の充実(まとめ方ワンポイントアドバイス)など授業づくりに取り組みました。



### (結果)

【考えやまとめを自分の言葉で  
ノートに書くことができる子ども】  
(職員アンケートより)



## 次年度への課題

「自分で考え、進んで学ぶ子」を目指して、様々な事柄から情報を引き出し、学習で身に付けた知識や経験を用いて考える力がつくように、指導方法を工夫し取り組んでいきます。

## なかまづくり

### 後期の課題

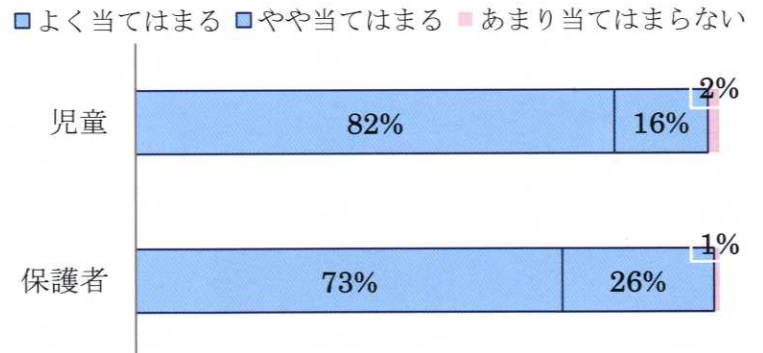
◎友達の気持ちを考えた言動ができる子

《後期の取組》異学年混成グループによる活動(清掃・なかよし遠足・縄跳び大会など)や全校遊びなど日々の生活の中で仲良く助け合ったりかかわりあったりしてきました。

(結果) 前期同様に学年を超えて遊ぶ習慣ができ、和やかな雰囲気の中で楽しく活動しています。

【友だちと仲良く遊んだり、活動したりしている】

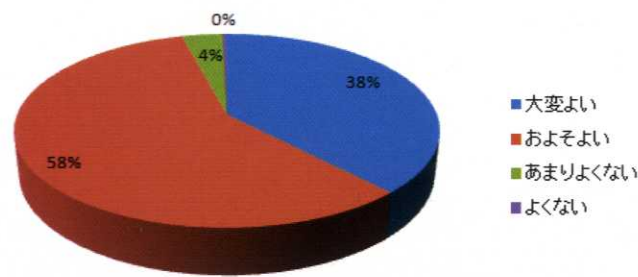
(保護者と児童アンケートより)



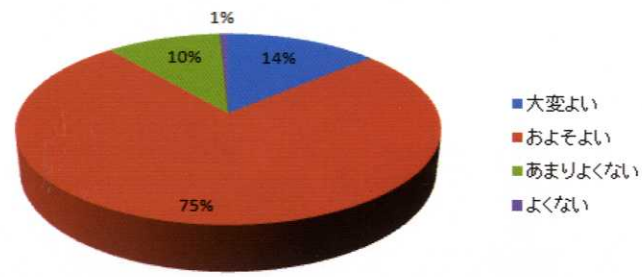
## 次年度への課題

地域の人との交流、なかまとの交流などコミュニケーション能力を高められるよう、さまざまな『もの・こと・人』とのつながりを大切にしていきます。

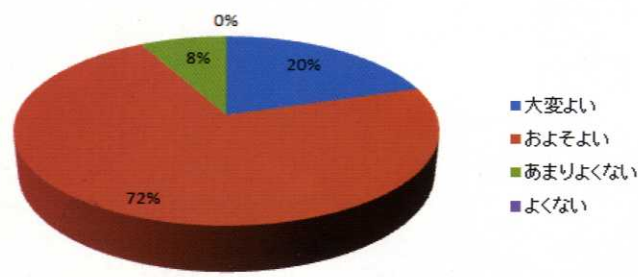
基礎基本の定着の取組が適切に行われている



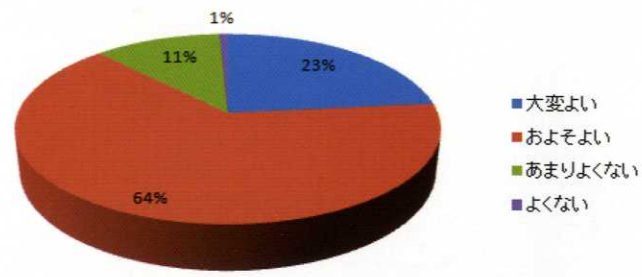
読む・書く・伝える力の育成は適切に行われている



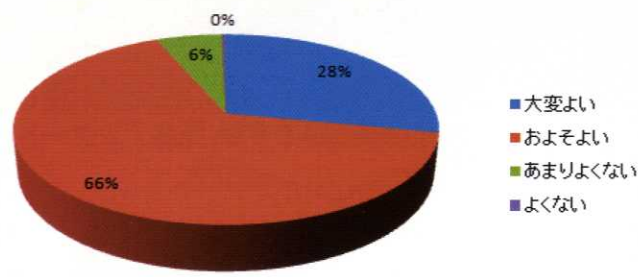
命・自分・友だちを大切にする教育は適切に行われている



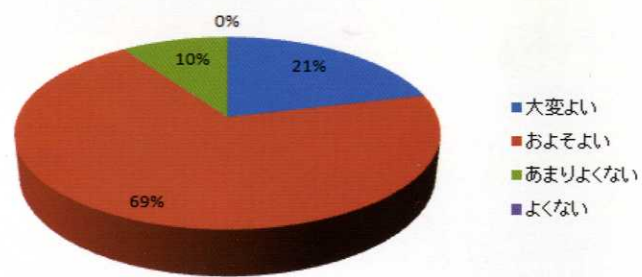
様々な人に進んで触れあおうとする取組が適切に行われている



体力向上のため、学習カードを使った取組は適切に行われている



生活習慣・食習慣を身に付けるため家庭と連携した取組は適切に行われている



「知」の取組について

基礎・基本の定着、読む・書く・伝え合う力の育成については高い肯定的評価を頂きました。しかし、後者では「大変よい」が14%と低い数値となっています。伝え合う力は今年が一年目の取組であるので、次年度も研修を深め、確かな学力を目指していきます。

「徳」の取組について

命・自分・友だちを大切にする教育、様々な人との触れあいともに90%近い高い肯定的評価を頂きました。しかし、まだ不十分であるという受け止める方も10%いらっしゃいます。この数値を限りなく0に近づけるよう取り組んでいきます。

「体」の取組について

体力向上の取組、家庭との連携ともに90%以上の高い肯定的評価を頂きました。しかし、連携の面で不十分とする評価が10%とやや高い結果となりました。次年度は、一層分かりやすく情報を提供するとともに、連携を深め、双方向での指導が進むよう取り組んでいきます。

# 葛葉だより 学校評価号 特集

## 『伝え合い かかわり合いながら ともに高まる子』

葛巻小学校では、今年度「伝え合い かかわり合いながら ともに高まる子」を目指して教育活動を進めてきました。その取組のいくつかをご紹介します。

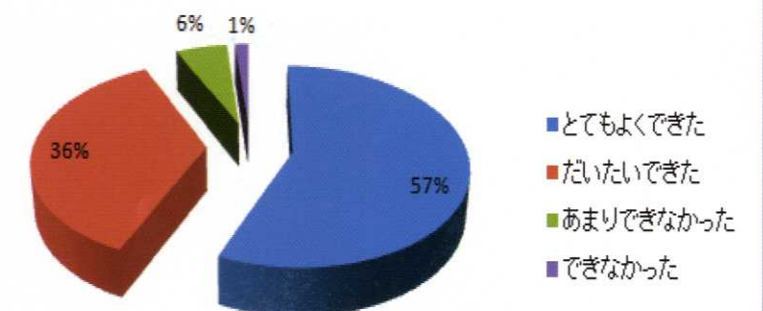


くずまきの森 環境整備作業

### 『豊かな体験とかかわり』

葛巻小学校の自慢のひとつに「くずまきの森」があります。この森は平成13年から、地域の「くずまきの森を育てる会」の皆様と手をたずさえて育ててきた森です。この森で子どもたちは、保護者、地域の方々と様々な活動を通してかかわりを深めてきました。

いろいろな場面で、友だちや地域の人などと進んでかかわることができましたか



くずはフェスティバルでの縄ない体験コーナー

# 【教育目標 かしこく なかよく げんきよく】

葛巻小学校では、自分の思いや考えを、自信をもって表現することに重点を置いて教育活動を進めてきました。今年度は、それを一歩進めて、「伝え合いかかわり合い」という、双方向の関係を築く力を育てることを重点に、以下の3つの柱を中心に取組を展開してきました。

## 分かる できる 学びの楽しさを

『伝え合う  
かかわり合う  
授業の実践』



中学年

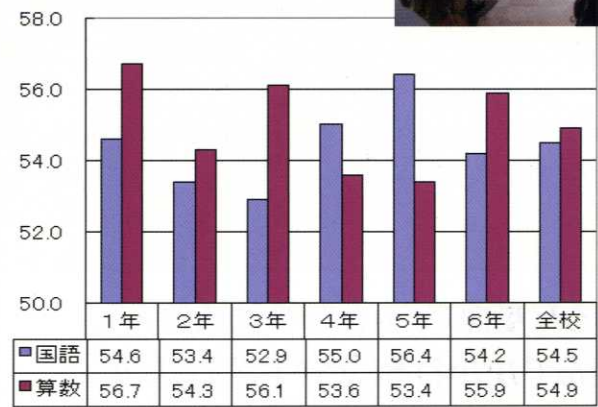


低学年



高学年

平成20年度各学年の学力偏差値



各教科、学年ともに偏差値は約53から56を推移し、これまでの取組が着実に成果を現していると考えます。今後も少数指導によるきめ細かな指導と、伝え合い、かかわり合う研修の推進に努め、子どもたちの学力の向上に取り組んでいきます。

## 伝え合い かかわり合い

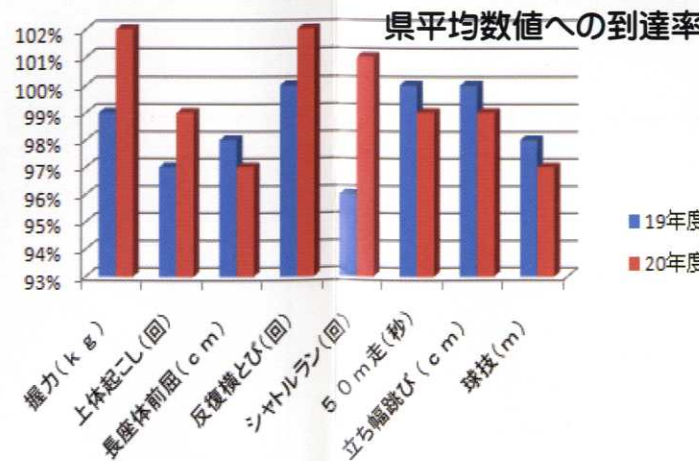
- 伝え合い かかわり合う子 (知の分野)
- めあてをもつて運動する子
- 正しい生活習慣を身に付けようとする子 (体の分野)
- 思いやりと感謝の心をもつ子
- 生き生きと学校生活を送る子 (徳の分野)

## 健康でたくましい身体を



高学年が  
お手伝いして体力テスト

昨年度と比較すると、課題として上げた持久力をみるシャトルランが大幅に改善しました。体育の中で、継続的に補強運動を続けてきた成果と考えます。今後も体力テストのデータを生かし、効果的な体力向上の取組を続けていきます。



## 思いやりと感謝の心を



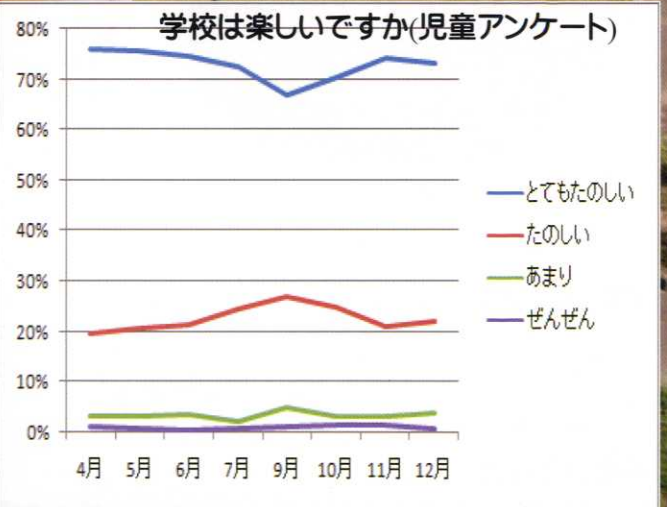
西中学校との  
いじめ根絶集会



児童会行事での  
異学年交流



全校道徳学習公開後の  
心の教育懇談会



なかよし学年で  
縄跳びチャレンジ

毎月の学校生活アンケートから、「とても楽しい」「楽しい」の肯定的評価が90%を超えるなど、多くの児童が充実した学校生活を送っていることが分かります。一方で、「あまり楽しくない」「楽しくない」と答えている児童が3~6%いることも事実です。今後も的確な児童理解に努め、一人一人に寄り添った指導に努めていきます。

## 【学校関係者評価アンケートのまとめ】

1月7日に開かれた学校関係者評価会議でのアンケートによるご意見と、それについての学校の取り組みを以下に紹介します。

(○の数字は、来年度の方向性と関連しています。)

### 1 「進んで考え活動する子ども（知育）」について

①読書時間と家庭の学習時間は、テレビを見る、ゲームをする時間と大きく関係していると思う。学校全体での取組を期待します。

②勉強・読書は担任の指導方法、子どもが担任を好きか嫌いかも影響してくると感じます。

③新潟小学校の学力は全国平均を上回っているとのこと、今後学習指導要領が強化されるとのこと、先生方には余裕ある指導を続けていただきたいと思えます。

・「学習発表会」の子どもたちの様子を見て感じました。年齢（学年）ごとの発達課題をきちんと組み入れ、かつ子どもたちの興味や関心を大切にしながら行われていることがとてもよく理解できました。

### 2 「自分も人も大切にする子ども（徳育）」について



- ④学校が進める（取り組んでいる）「毎日人の為になることをする」運動を積極的に力を入れて継続していただきたいと思えます。
- ・学校での徳育教育は十分なされていると思うが、家庭への働きかけ等にも必要に思えます。
  - ・人の気持ちがわかる子どもは、人として重要であると思えます。自分も相手も大切であるという徳育は親からも指導すべきだと思います。
  - ・家庭での親子の絆を大切にしながら、学校で友達関係を深いところでかかわるという体験が大切だと思います。個についても、先生方が同じ方向で共通理解をもって取り組んでいってほしいと感じています。

### 【新小っ子秋祭りの出店 ラジコン屋】

### 3 「健康づくりに進んで取り組む子ども（保健・体育）」について

・10時前に寝る、早起き、朝ごはんを大事にしたいと思えます。

⑤子どものころの習慣が大人になっても生かされるので、体力づくりもぜひご指導よろしくお願いします。

・「YOU遊タイム」は今の子どもたちの家庭環境を考えた場合、とても大切な時間だと思います。

### 4 「家庭や地域との関わり」について

⑥親の生き方、生活態度、しつけ等、家庭が深く人格形成に関係してくると思えます。親の教育は見落としてならないことではないでしょうか。

⑦親もそうだが大人が外に出ている機会が少ないため子どもと接する場が少ないようです。地域コミュニティも含め関わる場を提供する方法を考えていきたいと思えます。

・地域の行事などに校長先生はじめ他の先生方も出席いただいて感謝しております。このような地域の行事に参加していただくことで地域の実態や家庭の様子を直接に感じていただけることと思えます。それをふまえて子ども達の課題や指導の内容が見えてくるのだと思えます。

### 5 その他

・子どもの知育・徳育は、担任の人格・教育に対する熱意・決意・使命感が決定的に影響すると思えます。先生方よろしくお願いします。

・グラウンドの水はけを改善したいです。

・子どもたちの姿が生き生きしていると思えます。先生方が共通理解で取り組んでいってほしい成果だと思います。



【ボランティアによる読み聞かせ】



【全校児童での花壇整備】

## 来年度の方向（学校関係者評価を受けて）

- ①学校保健食育委員会を立ち上げ、学校・家庭・地域が連携して子どもの生活習慣の改善を図ります。  
(2月27日に第1回の会議を行いました。)
- ②児童の授業評価アンケートを実施し、分かる授業を目指します。
- ③夏休みを3日程度短縮し、8月27日から授業を開始し授業時数を確保します。
- ④人から喜ばれたり、感謝されたりする体験から、子どもが人のためになることを自然な気持ちでできるよう、子どもの意識を大切にしたい取り組みを来年度も継続します。
- ⑤具体的な体力づくりの時間を確保し、継続的に取り組み体力の向上を図ります。
- ⑥PTA「子育て講座」等で保護者の意識の向上を図ります。
- ⑦来年度も地域人材を活用したクラブ活動や体験活動を設定し、地域の方との交流を図っていきます。

平成20年度

平成21年3月31日発行

# 新潟小学校 評価だより

新潟小学校は、教育目標「考える子、思いやる子、元気な子」の実現をめざして、日々子どもたちの教育に取り組んでいます。

本年度は、7月、12月の年2回、児童、保護者にアンケートを採り、学校の教育活動について振り返るとともに、職員で話し合って学校評価を行ってきました。その結果は、学校だより「かけはし」等で保護者・地域の皆様に公開してきました。1月と3月に、学校評価委員会を開催し、直接地域・保護者の代表の方からご意見をいただきました。

年度末にあたり、1年間を振り返り、グランドデザインのいくつかの観点から学校の教育活動の生活についてご紹介いたします。

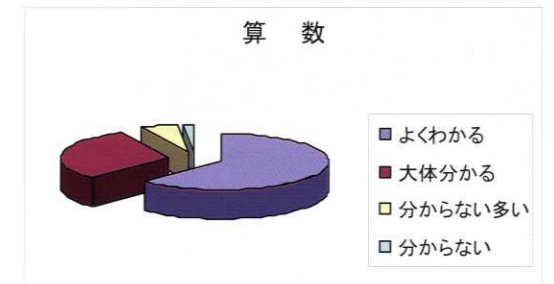
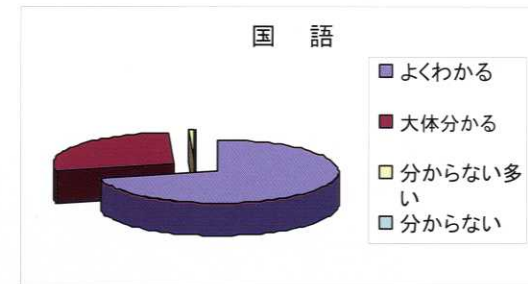


【伝統芸能に触れる“ししの日”の活動】

## 1 進んで考え活動する子ども

本校では、子ども一人一人が学習に確実に参加するとともに、書くことで自分の考えをしっかりともち、話し合うことによってその考えを深め合う授業づくりに取り組んでいます。また、職員は子どもたちが、「できた。よく分かった。」と思える授業をめざして、日々の学習を工夫しています。児童アンケートでは、半数以上の子が、授業がよく分かったと回答しています。また、保護者の皆様も、7割の方が「学校では、適切な学習指導がなされている」と回答されています。

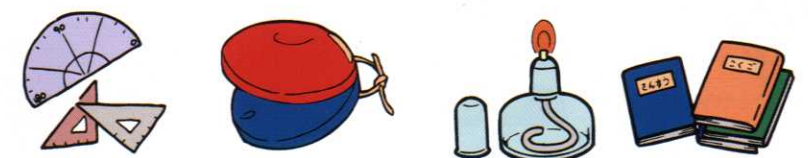
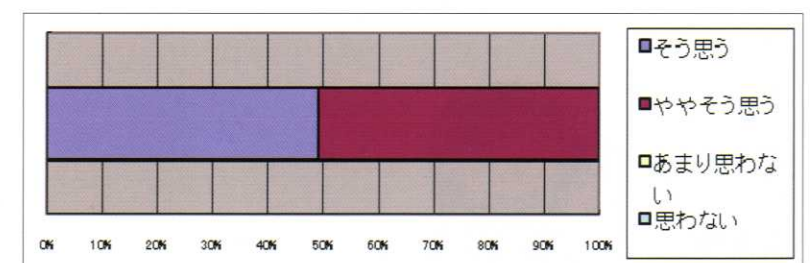
【質問】 次の勉強はよく分かりますか。(2学期児童アンケートより)



【質問】 学校では、適切な学習指導がなされている。(2学期保護者アンケートより)



【書いて考え、話し合っって考えを深める活動】



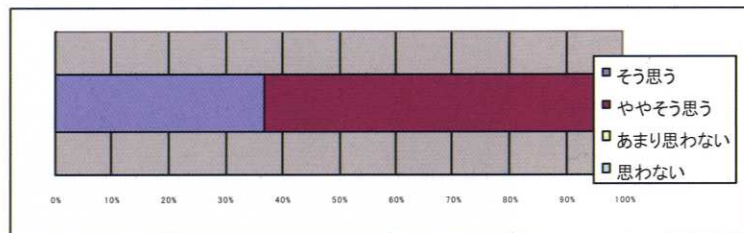
(2学期教職員学校評価より)

評価項目	評価者	評価基準	評価
○ ワークテストで期待得点を 超える児童70%以上。(国語・算数テスト)	担任 担当	A…児童80%以上 B…児童70%以上 C…児童70%未満	A

## 2 自分も人も大切に子ども

(1) 道徳の指導では、自分のよりよいあり方や人の立場や思いを理解するために、自分の考えを書いたり、友達と話し合ったりする活動に取り組んでいます。また、学校生活の中で、子どもたちに「人のためになる行いをしよう」と呼びかけています。子どもたちのアンケートから、多くの子どもが「毎日人のためになることをしよう」と意識していることがうかがえます。また、保護者の皆様も、子どもに思いやりや優しい心が育ってきたと受け取っていることがうかがえます。

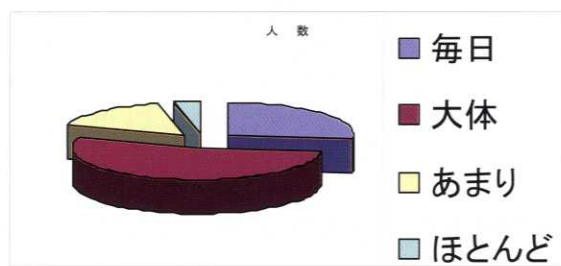
【質問】 子どもに思いやりや優しい心が育ってきた。(2学期保護者アンケートより)



【質問】 毎日人のためになることをしていますか。(2学期児童アンケートより)

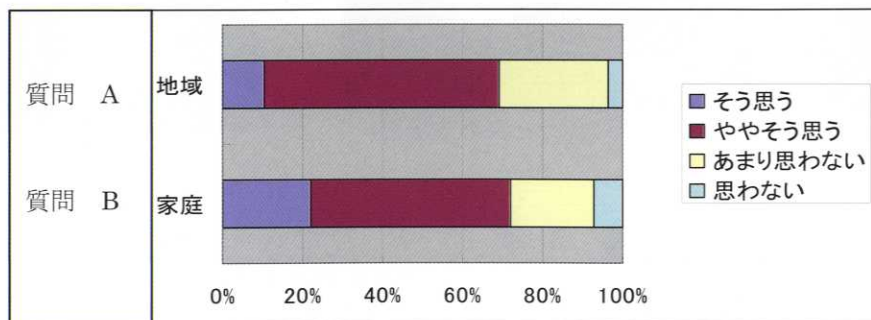


【縦割り班で行った新小っ子秋祭りの準備】



【表にあいさつシールを貼る子ども達】

【質問A】 子どもは、地域の人に進んであいさつをしていた。  
 【質問B】 子どもは、進んで家庭の人にあいさつをしていた。  
 (2学期保護者アンケートより)



【春のお花見給食】

## 3 健康づくりに進んで取り組む子ども

学校では、子どもたちが体を動かすことを楽しめる、「YOU遊タイム」を設けたり、基礎的な体力をつけるために体育授業の開始の5分間で走ったり体力づくりに取り組んだりしています。

その結果、大勢の子どもたちが、休み時間に体育館やグラウンドで体を動かして遊んでいます。

【体力テストの結果】

新潟小学校は、児童数が少ないので、平均値が個々の運動能力に大きく影響を受けてしまいます。それを考慮しつつ、平均値を新潟県、見附市の平均と比べると、以下のことが分かります。

球技(ソフトボール投げ)は、男女とも県・市平均を上回っています。握力は、1~6年男子が同じか上回っています。立ち幅跳びで、3~5年生男子が、県・市平均よりも下回っています。50m走では、4~6年男子が下回っています。長座体前屈で、3~6年女子が、下回っています。

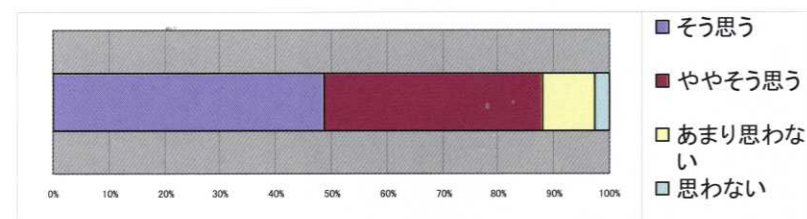
総じて、新潟小学校の子は、筋力、上体の巧緻性・瞬発力は高いが、高学年の敏捷性・女子の柔軟性が低いと言えます。

体力テストの結果から、自分の体力や生活を見つめさせることによって、子ども一人一人が自分のめあてをもって運動や健康づくりに取り組む意欲を高めていくことを大切にしています。

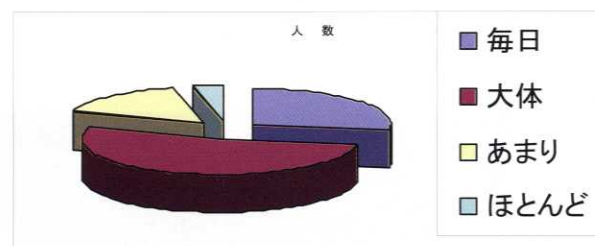


【YOU遊タイムでの大縄跳び】

【質問】 子どもは、体を動かす遊びや運動を積極的にしている。(2学期保護者アンケートより)



【質問】 休み時間に体を使った遊びをしましたか。(2学期児童アンケートより)



【YOU遊タイムでのグルグル】

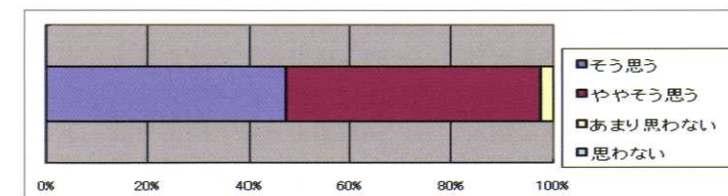
## 4 地域との連携について

新潟小学校では、地域の人とのふれあい、地域や日本文化を教えるだけでなく活動を通して、地域や日本のよさを味わい、ふるさとを愛する心情を育てています。獅子舞活動では、小栗山の獅子舞保存会の方から地域の伝統文化を10年以上にわたり指導していただいています。さらに、今年度は、クラブ活動の講師を地域の方にお願ひしました。以下のクラブが開設され、子どもたちは貴重な体験をすることができました。保護者の方も、学校の姿勢を好意的に受けとめています。

<設置クラブ>

- 日本文化クラブ(民謡・抹茶など)
- 園芸クラブ(フラワーアレンジメントなど)
- スポーツクラブ(ゲートボール・フラインボール)
- 食品加工(草団子づくりなど)
- 工作クラブ(竹とんぼづくりなど)
- 音楽クラブ(楽器演奏など)

【質問】 家庭や地域と連携・協力して教育を進めようとしていることが分かる。(2学期保護者アンケートより)



【食品加工クラブ 草だんごづくり】





20年度の教育活動を振り返って

★ 道徳性と社会性を育成してきました！

自分らしさを発揮し、お互いのよさを認め  
学び合う、温かい人間関係づくりに  
努めてきました。

- ・ 保護者や地域の人材を活用した心に響く道徳授業の推進
- ・ 学級づくりと連携した「いじめ防止プログラム」の実施
- ・ 学級目標の具現に迫る学級経営案の立案と実践、評価、改善
- ・ 児童会活動(委員会活動や集会活動)の充実
- ・ 道徳性を養う全校朝会の実施(枝ちゃん、フクちゃん)



[学校評価(児童アンケート)より]

「学校が楽しい」99～100%

「いじめは絶対によくない」100%

「いじめられている人がいたら助けてあげたい」100%

★ 学力を高め学ぶ力を育成してきました！

「わかる・できる・楽しい」授業を目指してきました。

- ・ 全担任が指導者を招聘しての授業力向上研修の実施
- ・ 「家庭学習の手引き」を活用した家庭学習の推進
- ・ 読書活動の推進
- ・ 習熟の時間の校時表への位置付け
- ・ 教育コーディネーターの支援を受け、人材活用を図った「学ぶ力を伸ばす」生活科、総合学習の推進(370名の支援)
- ・ 公民館とタイアップした外国語活動の充実
- ・ 新大学生ボランティアを活用した自主学习教室の実施(夏休み)



[学校評価(児童アンケート21年2月)より]

「授業がよく分かる」99%

[学校評価(保護者アンケート20年12月)より]

「家庭学習をする習慣がついてきた」88%



～学力検査の結果より(21年2月)～

	1年	2年	3年	4年	5年	6年
国語	55.6	59.3	56.3	55.8	57.6	60.4
算数	59.3	60.4	53.9	57.4	54.3	58.1

目標としていた偏差値平均53以上  
をクリアすることができました。  
(全国平均値は50です)

★ 体力を高め健康な生活態度を育成してきました！



[学校評価(児童アンケート21年2月)より]

「進んで体を動かしている」100%

「早寝 早起き 朝ご飯 歯磨き  
がきちんとできている」100%

各学年男女全種目合計  
96種目のうち、71種目で  
県平均を上回りました。

- 施設を活用した体育授業の充実と  
学校保健委員会を中核に  
「歯の健康と食育」を推進してきました。
- ・ スポーツテスト(春、秋)を実施
  - ・ 体育資料ファイルと運動カードの活用
  - ・ 年間を通じたチャレンジタイムを実施(10:20～10:25)
  - ・ 上北ゲレンデを活用してのスキー授業(5、6年生は須原スキー場でも実施)
  - ・ 生活習慣カードの活用と振り返り



新潟県よい歯の学校運動  
優良校受賞

21年度の上北谷小 このように改善します・・・オープンスクール実施校！

- ・ 心に響く道徳授業を行うとともに、「いじめ防止プログラム」に基づく課題解決を図る学級活動を丁寧に行い、地域と連携していじめゼロを目指した人間関係づくりの育成を目指します。
- ・ 基礎学力の定着を図るとともに、生活科、総合的な学習の時間の内容を充実させ、追求力や表現力をさらに高めます。そして、「学ぶことの楽しい授業の工夫」に力を入れていきます。
- ・ 体力づくりのための魅力的なプログラムを運営し、今後も食育を推進するとともに、「早寝 早起き 朝ご飯 歯磨き」等の規則正しい生活習慣を身に付けさせていきます。

20年度、当校の教育活動にご協力を  
いただきましてありがとうございました。  
21年度も地域の教育力を生かし、  
瞳をキラキラと輝かせ主体的に生きる  
子どもの育成を目指します。よろしく  
お願いします。



# 今小の教育 平成20年度の宝物

## 幼保小中・家庭・地域との連携強化

学校・家庭・地域が一体となった「地域の学校づくり」をめざしました。

### 子どもの生活リズム向上の取組を進める

文部科学省委託事業「子どもの生活リズム向上調査研究事業」2年目の今年は、1年目の取組を継続・推進し、子どもたちの生活リズムのさらなる向上をめざしました。

#### 【今年度の主な取組】

- 生活リズム実態調査(幼稚園・市内他校協力依頼)
- 元気いっぱいラジオ体操
- 校内標語・ポスターコンクール
- 地域あいさつ運動
- 家庭学習強調週間
- 「NO TV DAY(子どもと語りうデー)」の実施



【ポスターコンクール最優秀賞】

### 幼・保・小・中の連携を強化する

幼稚園・保育園・中学校との連携を強化し、12年間を見通しながら子どもを育てていく取組を進めています。特に今年度は、幼児・児童・生徒の交流活動に重点を置きました。

#### 【今年度の主な取組】

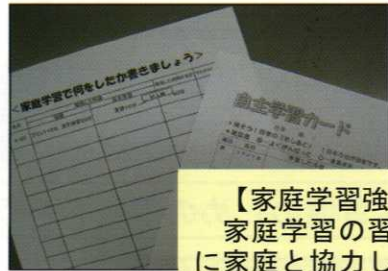
- 1年生アサガオ交流(生活科)
- 中学校行事への小6児童の参加
- 職員相互参観・研修情報交換



【今町中学校体育祭に参加】

### 家庭・地域との連携を強化する

【心のノート家庭の日】  
子どもたちの豊かな心を学校と家庭とで育てていくために設定しました。



【家庭学習強調週間】  
家庭学習の習慣化を図るために家庭と協力しながら取組を進めました。



【地域あいさつ運動の日】  
学校・家庭・地域にあいさつの輪を広げようと、連携しながら取り組んでいます。

### 校舎改築に向けた取組を進める

今年度より本格的に始まった校舎改築工事は、順調に進んでいます。平成21年12月の引っ越しに向けて、「さようなら校舎・ありがとう校舎」の取組やイベントを計画し、子どもや保護者・地域の方々と共に、「思い出の宝物」をつくっていきたく考えています。

【写真:さようならグラウンド大運動会(5月)】



1年 秋と遊ぼう



2年 サツマイモパーティーをしよう



3年 寺泊に出かけよう

## つよく さとく やさしい子

- い いきおいのある学校
- ま まとまりのある学校
- ま まごころのある・温かいまなざしのある学校
- ち ちっしょ 秩序の保たれた学校



4年 牛乳パックで紙を作ろう



5年 なかよしスクール



6年 親善体育大会

## 見附市立今町小学校

〒954-0111 新潟県見附市今町6丁目19番1号  
 TEL (0258) 66-2069 FAX (0258) 66-2317  
 ホームページアドレス <http://www.mitsuke-ngt.ed.jp/~imasho/>  
 E-mail imasho@mitsuke-ngt.ed.jp

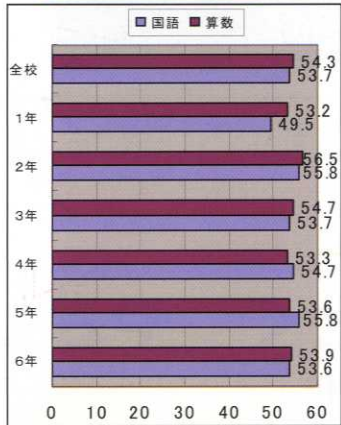
## できる、わかる喜びのある授業づくり

基礎・基本の確実な定着と表現する力の育成をめざしました。

### 基礎・基本を確実に身に付けさせる

#### 学年テスト・朝読書・「今小の基礎学力」に関する活動

- 学年ごとに定期的に「学年テスト（漢字・計算）」を実施し、テスト合格に向けて取り組みました。
- 全校一斉朝読書を実施し、落ち着いた読書習慣の確立をめざしました。
- 学年・学級で工夫し、朝のスピーチや視写、計算練習などに取り組みました。



【NRT偏差値】※全国平均50

#### 「家庭学習強調週間」の設定

- 家庭や中学と連携し学年×10分を目標に取り組みました。学習アンケート結果では53.2%の児童が目標を達成しました。

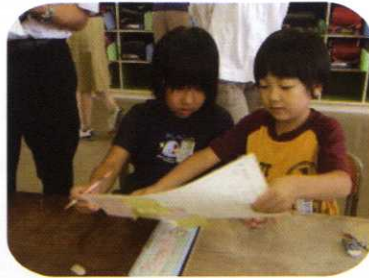
#### 全国標準学力検査(NRT)の結果

- 全校の偏差値平均が、目標値の52を上回りました。今後、学年・学級や個々の子どもの課題を踏まえて指導にあたります。

### 話し合う力を育てる活動を行う

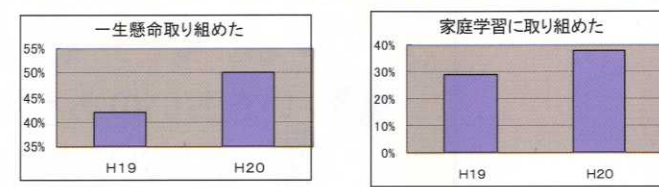
#### 子ども同士がかかわり合う授業づくり(職員研修)

- 「今日の学習のめあて」「書く活動」「グループ学習」「振り返り」を大切に、子ども同士がかかわり合う授業づくりを行いました。
- 各学年が重点単元を決め、授業研究を通して実践を進め、職員全員で学び合う校内研修を進めました。



#### 学習アンケート(児童)の結果

- 「一生懸命に学習に取り組んだ」と答えた児童の割合が昨年度を上回りました。また、「進んで家庭学習に取り組んだ」と答えた児童の割合も増加しました。



## 協力し合う関係づくり

互いを思いやり、助け合おうとする豊かな心の育成をめざしました。

### 互いを思いやりながら協力し合う活動を進める



児童会夏祭り



ふたば祭り



中学校合唱コンクール参加



児童会いじめ根絶集会



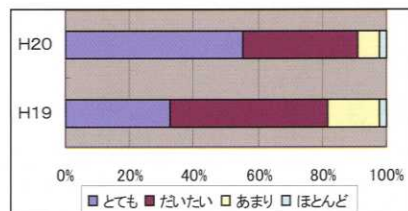
生徒会集会への参加



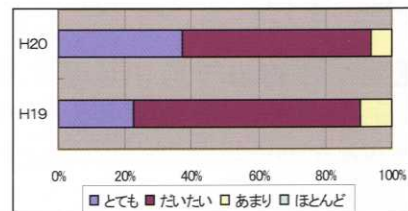
市いじめ根絶集会参加

### あいさつ運動を進める

児童会を中心としたあいさつ運動の取組、ペア学年の「あいさつ隊」によるあいさつの取組を行い、あいさつの輪を広げていきました。



【児童アンケート「学校が楽しいか」】



【保護者アンケート「適切な指導か」】

#### 協力し合う活動・異学年交流活動

学級の仲間や異学年で協力し合う活動を計画的に実施しました。また、今年度は幼稚園・保育園との交流や今町中学校生徒との交流活動にも力を入れて取り組みました。

#### 児童会・生徒会による

##### 「いじめ根絶集会」の開催

「なかよし」をテーマに、いじめを防止するための集会を開いたり、今町中学校生徒会のいじめ根絶集会に参加したりしました。



#### 児童会のあいさつ運動 ペア学年あいさつ隊

##### 生活アンケート(児童・保護者)の結果

児童アンケートでは、「学校が楽しい」と答えた児童の割合が昨年度を上回り、保護者アンケートでも、「適切な生活指導や児童理解が行われている」と答えた割合が、昨年度に比べて増えました。

## 自分の手で決め、考える授業づくり

主体的に学習に取り組む態度の育成をめざしました。

### 課題と見通し、振り返りを大切にしながら授業を進める

#### 2年 国語



育てた野菜の成長を伝えるために、工夫しながら表現することができました。

#### 3年 算数



大きな数をスラスラ読むコツを見つけ、友だち同士で試すことができました。

#### 4年 国語



体験を通して考えたことを文章にまとめ、友だちのよさを見つけていました。

#### 6年 体育



仲間にアドバイスしたり補助してもらったりしながら練習に取り組みました。

### 地域の人やものに学ぶ学習を行う

#### よりよい体験的活動の積み重ね

体験的活動を大切に、子ども自身の思いや願い、疑問や問題を生かした学習活動を展開しました。



【1年・生活「秋と遊ぼう」】

#### 学校や地域のよさに気付く

地域に出かけ、地域の「人・もの・こと」にかかわる学習を展開しました。



【5年・かがやき「校舎さよならイルミネーションプロジェクト」】

#### アンケート(教師・児童)の結果

- 課題や見通しをもって学習を進めたと評価できる児童の割合(教師による評価)  
62% (H19) → 83% (H20)
- かがやきの時間や生活科でやりたいことが見つけられた児童の割合(児童による評価)  
27% (H19) → 28% (H20)

## 健やかな身体づくり

体力の向上とよりよい生活習慣づくりをめざしました。

### 体力テストの結果を生かした取組を進める

#### 補強運動の実施による体力向上

- 「今小のびーる体操」「今小サーキットトレーニング」を準備運動として取り入れ、1年間続けました。
- 体力向上のための職員実技研修を行い、効果的な指導法について学びました。

#### 運動への関心を高める場の設定

- 進んで体を動かし、運動に親しんだり挑戦したりできるように、活動の場や運動環境づくりを行いました。



持久走チャレンジタイム 学年リレー大会



大縄大会

#### 体力テストの結果

- 各学年とも、多くの種目で県平均記録を上回ることができました。しかし、全学年で記録が落ち込んでいる種目も見られました。今後は、県平均記録を下回った種目を中心に、学校全体で課題を明らかにし、取組を進めていきます。

学年	性別	握力	上体起こし	長座体前屈	反復横跳び	シャトルラン	50M走	立上り幅跳び	ボール投げ
3年	男子	●	●	●	●	●	●	●	●
	女子	●	●	●	●	●	●	●	●
4年	男子	●	●	●	●	●	●	●	●
	女子	●	●	●	●	●	●	●	●
5年	男子	●	●	●	●	●	●	●	●
	女子	●	●	●	●	●	●	●	●
6年	男子	●	●	●	●	●	●	●	●
	女子	●	●	●	●	●	●	●	●

※○は県平均と同等又は上回る種目

### よりよい生活習慣のための取組を行う

#### ぐっすりスッキリバッチリ運動

- 一人一人が睡眠や起床時刻などについてめあてを決め、カードを使いながら取り組みました。年間2回行いました。

#### 生活習慣保健指導

- 各学年で、生活習慣改善についての授業を行いました。
- 市の生活習慣予防採血と関連付け、歩数計を身に付けた調査活動を行い、外部講師を招いて保健指導を行いました。(4年生)



保健師による指導

#### 生活アンケート(児童)の結果

- 健康な生活をしていると思う児童の割合  
<H19 87%> <H20 91%>
- 進んで運動に取り組んでいると思う児童の割合  
<H19 86%> <H20 89%>

平成 20 年度見附中学校学校評価だより

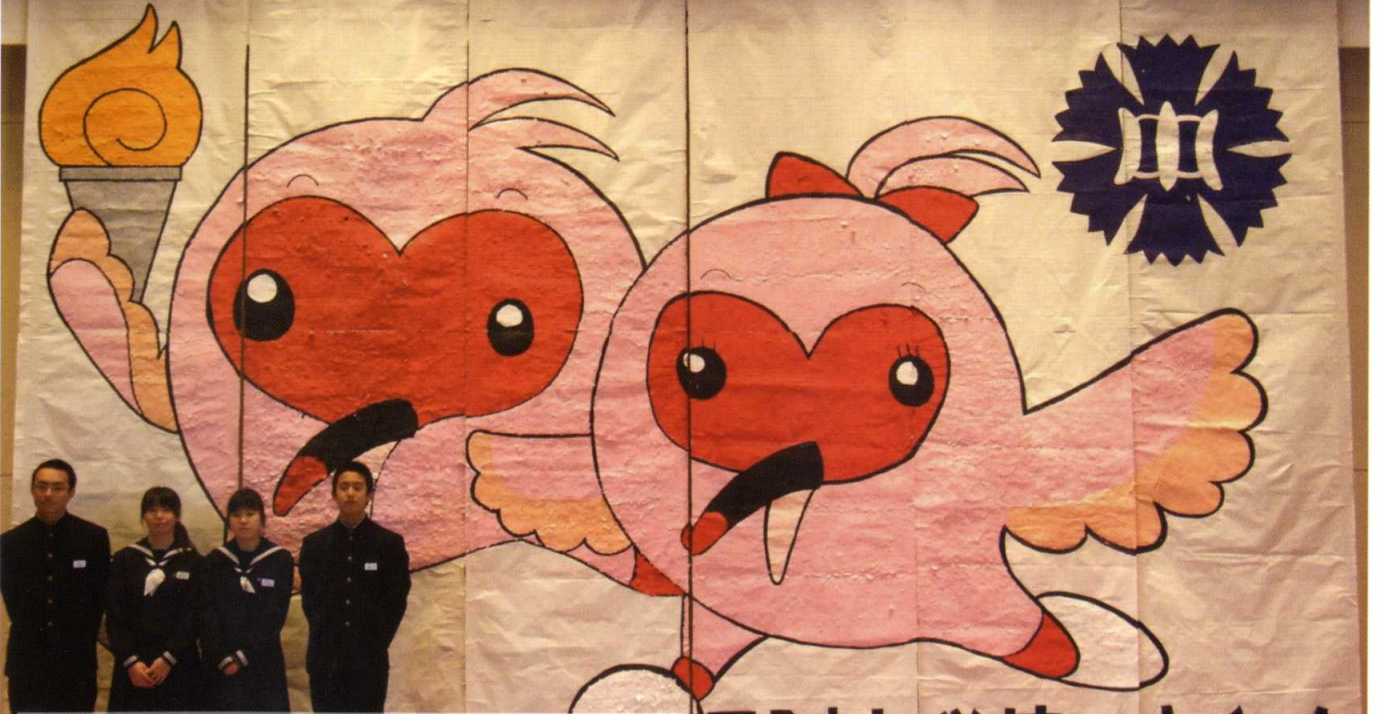


# 見附市立見附中学校

## 熱中！感動！パワーあふれる学校



ストップ・ザ・いじめ やめよう いじめ 許さない いじめ



〒 954-0012 見附市島切窪町 644-2  
TEL (0258) 62-0319 FAX (0258) 62-0005  
URL <http://www.mitsuke-ngt.ed.jp/~michu/>

見附中学校 友和会

# 平成20年度の取組



## 教育目標 自律 創造 敬愛 健康



### 確かな学力の向上

めざす生徒像

目的をもって自ら学び  
学ぶ喜びや楽しさを感じ得る生徒

身につけたい力

- 基礎的・基本的な学力（基礎基本の確実な定着）
- 学習の達成感を実感できる力
- 家庭学習に取り組む力

こんな活動をしました。

- すべての教科で、分かりやすい授業を行いました。
- 学習した知識や技能などを活用する課題を準備して、主体的に学習する態度や達成感がもてる学習活動を行いました。
- 学習状況調査や学力調査をもとに、教育相談などで個別の学習指導を充実させました。
- 長期休業中の「チャレンジ学習」、昼休みや放課後の補充学習、「先輩に学ぶ見附塾」などを実施して、学習の仕方と学ぶ意欲を育てました。
- 「生き方・進路」学習を通して、自らの生き方を考え、将来の目標を持つ機会を充実させました。

見中で  
伸ばす力

困難にくじ  
けず、進ん  
でやり抜く  
力(達成感)

互いに分か  
り合えるコ  
ミュニケー  
ション能力  
(社会性)

### 豊かな心の育成

めざす生徒像

他とのかかわりを通して  
互いのよさを認め合い  
さらに自分を高める生徒

身につけたい力

- 楽しいと実感できる学級・学校（取り組む態度）
- 命や人の心を大切にできる態度
- いじめや問題行動、不登校のない学校

こんな活動をしました。

- コミュニケーションスキルを身に付ける学習と併せて、人と人との触れ合いや、感動を共感する体験活動を多く実施しました。
- 「道徳」授業参観など、保護者・地域とともに取り組む「心の教育」を進めました。
- 生徒会が中心となった「いじめ0運動」等をいじめ防止学習プログラムに位置づけ、自校化を図りました。
- 運動会や生徒会活動等、計画段階からの生徒参画により、生徒が達成感を感じる行事を工夫しました。

### 健やかな体の育成

めざす生徒像

ねばり強く運動や活動に取り組む  
自らを鍛え 目標にチャレンジする生徒

身につけたい力

- 自分の健康と体力を把握し、自分の課題を見つける力
- 自分の課題に向けた取組を粘り強く行える力
- スポーツテスト種目の体力（全種目県平均突破）

◇ こんな活動をしました。

- 「健康カード」を使い、自分の健康と体力の向上のために必要なことを考え、家庭や学校生活で実践していく意欲を高める活動を行いました。
- 体育部・保健部・学級担任・部活動顧問が連携して、個々の生徒の体力・気力、生活のリズムを見とり、適切なアドバイスをしました。



実生活の数学課題を解く（1年生）



3日間の職業体験（2年総合）



チーム解団式＜運動会＞



800m 決勝＜全中陸上＞

### 保護者・地域・他校との連携強化

＜情報の発信・共有化＞

＜参画＞

＜連携＞

＜人材等の活用＞

＜地域小中学校＞

**保護者**

授業や生徒の様子を実際に見てもらうために、各学期の学習参観を増やしました。200人以上の参加者増になりました。併せて、部活動参観や学年懇談会を実施しました。

運動会救護ボランティア(9人)、整備美化活動などで見中サポーターに協力していただきました。

**地域社会**

教科や総合の時間などで、積極的な外部講師の活用を進めました。職業体験では、90の事業所から協力を得て、社会の中で共に育てる「共創教育」事業を推進しました。

**教職員**

年4回の小中学校合同研修などに加え、年4回の小中学校間の授業見学会を行い、スムーズな連携指導をめざしました。

また、小6中2児童生徒の交流活動を小中学校と連携して実践してきました。

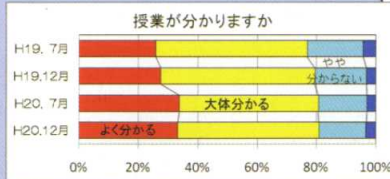
# 平成20年度の成果と課題

## 確かな学力の向上

### 成果・課題

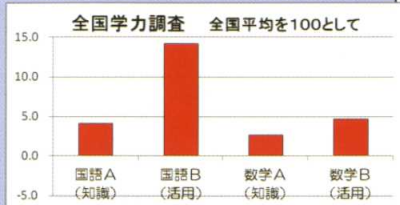
#### ○分かる授業

昨年に比べ、「分かる」と実感している生徒が増えています。



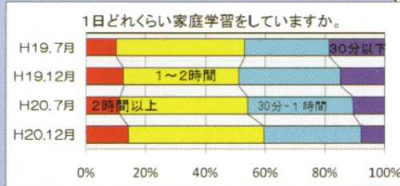
#### ○基礎基本の定着

数学・英語の定着に課題がありますが、全国学力テストでは、その数学も全国平均以上であり、特に活用能力が高まりました。



#### ○家庭学習習慣

昨年度、後期から取り組んできた成果が現れています。しかし、まだまだ、自分から家庭学習に取り組んでいる生徒が少ないです。



国語授業 活用表現場面 (3年生、詩歌の解釈)

## チャレンジ学習・見附塾 個別指導で学力向上



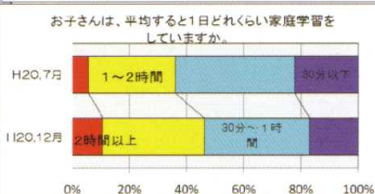
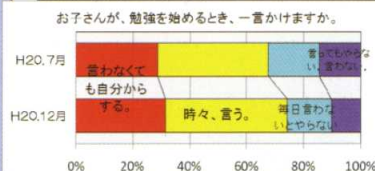
夏・冬のチャレンジ学習10日間。2月の「見附塾」7日間卒業生や教員OBなどのボランティア講師(延べ122名)と全職員で実施。

### 課題と今後の取組

#### ○家庭学習習慣

徐々に、自分から家庭学習を始める生徒が増えてきました。しかし、学習量も含めてまだ少ないです。

現在進めている授業と連動した宿題や生活習慣を見直す活動などを更に充実させて、自主的に学習する態度を育てていきます。



## 豊かな心の育成

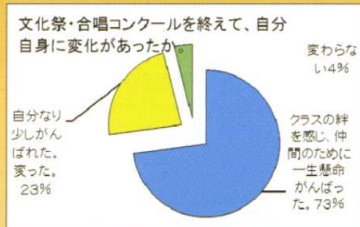
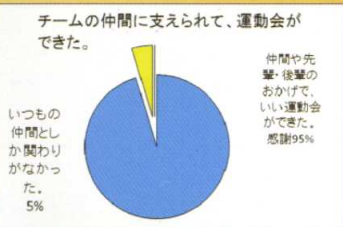
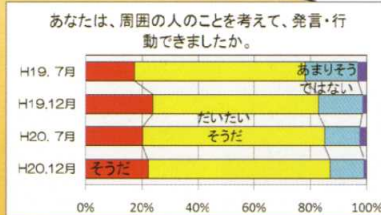
### 成果・課題

#### ○楽しいと実感できる学級・学校

学級生活満足群が70%(全国 35%)。生徒の人間関係が良好だといえます。

#### ○命や人の心を大切にできる態度

周囲の人の気持ちを考えて行動する生徒の割合も増えています。この態度は、更に運動会や文化祭(合唱づくり)の中で培われ、「チームや学級の仲間が互いの気持ちを分かり合い、目標に向かってやり抜く」様子として現われました。



運動会 闘いを終えて…、解団式 チーム・学年を超えた笑顔

### 中小連携の取組み

合同研修など職員間の交流だけでなく、児童生徒の交流活動を始めました。  
○ 中学校区小中学生の交流会  
「いじめ問題の討論」「レクリエーション」「カレー作り」、中学校の運動会でも交流種目を実施しました。



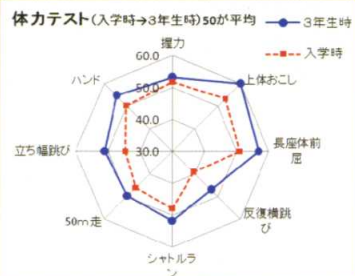
小中児童生徒交流会 「いじめをなくす」ための討論

## 健やかな体の育成

### 成果・課題

#### ○体力テスト

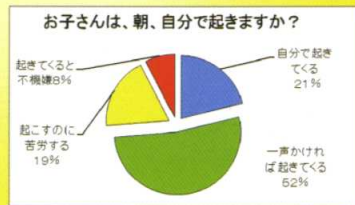
8種目中、全学年男女で6種目以上が県平均を超えるようになりました。入学時には、ほとんど県平均を下回っていた生徒も、大きく向上してきました。



#### ○主体的な健康管理推進

食事・睡眠・運動の状況は、概ね良好です。

しかし、起床時間は良好でも、どのように目覚めているのか、などの課題があります。保護者との協働体制づくりを進めます。



## 保護者との連携

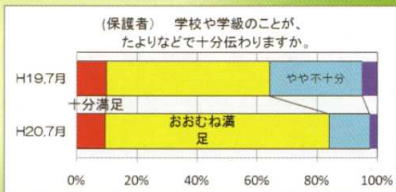
### 成果

#### ○学校情報発信

昨年度のアンケート結果を生かして、生徒の様子がさらに伝わるように工夫してきました。

#### ○学習参観

各学期に学習参観を1回ずつ増設しました。年間の学習参観者は昨年に比べ200名以上増えました。



#### ○学校ボランティア

運動会での救護や教室整備ボランティアの総数が、昨年より20名程増えました。来年は、更に幅広い分野での見守りサポーターを募集します。

# 見中Gallery

写真で見える見中の1年間

2008.4~2009.3

入学式 (4月)



入学式後の記念撮影  
中学生生活をスタート



入学式後の学活。教科書を前に、  
「さあ、がんばるぞ!!」

友和会利用マラソン (4月)



新入生に対して、生徒会役員や各委員長・部長が見中の紹介をしました。

ふれあい花植え (5月,10月)



毎年2回、「天寿会」の皆さんと花植えをして、交流しました。

友和会総会 (5月,1月)



今年のスローガンは「誇声」。一人一人が誇りをもてる見中づくりについて考えました。

遠足 (5月) (10月)



今年は、天気に恵まれて、実施できました。1年生は、班ごとの飯盒炊さんとレクリエーション。2年生は、20km以上の距離を歩き通しました。3年生は、秋に、自然環境を考える自然体験遠足を行いました。



市内各種大会 (6月)



毎日取り組んできた部活動。運動部は、この大会に向けて練習してきました。

いじめ0運動 (6月,11月)



全校生徒が、一緒に、ちぎり絵で巨大レリーフを作り、いじめ根絶の意識を高めました。

見附祭り民踊流し (7月)



見附中央民謡会の方々から踊りの指導を受け、今年度は総勢257名で見附祭りに参加しました。

チャレンジ学習



夏・冬休みには、大学生ボランティア。「見附塾」(2月)には、高校生ボランティアの協力を得て実施しています。

運動会 (9月)



競技に応援に全力で競い合った後、全校生徒が1つになりました。

職業体験(2年), 福祉体験(1年), 総合学習発表会 (11月)



1年生は2回の福祉施設訪問、2年生は3日間の職業体験をしました。実際に体験することで、将来のことを真剣に考える体験活動を行いました。11月には、お世話になった事業者の方々を招いて学習発表会を行いました。



合唱コンクール(10月)



年々盛り上がりを見せる合唱。全員の心が一つになる時の感動を味わいました。

小中交流会 (8月)



夏休みの小中児童生徒交流から始まり、運動会交流、児童体験入学など、中学生の新入生を迎える活動(歓迎合唱など)を行いました。

児童体験入学 (11月)



卒業証書授与式 (3月)



3年間の思い出を胸に、一人ひとりの進路に向かって、力強く旅立ちました。全校合唱「旅立ちの日に」卒業合唱「大地讃頌」

教育目標 「自主・協和・錬磨」

めざす生徒像 「高い志をもって、進んで活動する生徒」

平成20年度の学校評価の結果、次年度も主体性とコミュニケーション能力の育成をめざします。キーワードを掲げて、全力で取り組みます。

生徒が前面に立つ活動・地域ぐるみの南中教育

- ◎地域の方と感動体験を共有します。
- ◎地域貢献活動・フラワースタンプづくりを5月の同日に行います。
- ◎廃回収を夏休み中の土曜日に実施します。
- ◎地域に役立つ活動、地域に喜ばれる活動をめざします。
- ◎「未来南中の会」「学校支援地域本部」との連携を図ります。

特色 地域との交流

- ◎めあてをもって臨み、自分で考える授業をめざします。
- ◎「分かった」「できた」を実感できる授業をつくりまします。
- ◎家庭学習強調週間を設け、家庭学習の習慣化を図ります。
- ◎定期テスト前に補充教室を行います。
- ◎夏休みに数学と英語の基礎を学ぶサマースクールを行います。

知 確かな学力の定着

- ◎互いに認め合う人間関係をつくりまします。
- ◎道徳心を高め、思いやりや気持ちを育てます。
- ◎コミュニケーションスキルを高める活動を行います。
- ◎小中連携の方法を工夫して、誠友会による「いじめ根絶集会」を行います。
- ◎総合的な学習の時間(未来学習)では、職場体験を中心としたキャリア教育を実施します。

徳 豊かな心の育成

- ◎健康な心身を支える体力の向上をめざします。
- ◎マラソンタイムを設け、マラソン大会を行います。
- ◎部活動を通して、心身の成長を図ります。
- ◎健康・食に関する取組を積極的にを行い、望ましい生活習慣や食習慣が身に付くように努めます。

体 健やかな心身の育成

◆肯定的評価80%以上をめざします

キーワード

一歩前進

南風吹く!

Mの字3つ

- ① **マインド**  
自分の気持ちを素直に伝え、相手の気持ちを分かろうとする。
- ② **チーム南**  
正しい仲間意識をもち、話し合い協力して取り組む。
- ③ **マネジメント**  
自分をマネジメントする。  
自主性・主体性



職場体験



フラワースタンプづくり



分ける授業づくり

学校課題 ～特に伸ばしたい生徒の力～

- ① **主体性** 自ら課題を見つけ、主体的に判断し、進んで取り組もうとする力
- ② **コミュニケーション能力** 他者との適切な関わり合いをもとうとする力

# 南風吹く!

見附市立南中学校  
学校評価だより

体育祭綱引き...未来を引き寄せろ!

平成20年度の教育活動を振り返り、成果と課題についてまとめました。  
平成21年度は今以上に南風を吹かせます。



見附市立南中学校  
〒954-0035 新潟県見附市名木野町714番地 TEL (0258) 62-0987 FAX (0258) 62-0483  
Email minami@mitsuke-ngt.ed.jp URL http://www.mitsuke-ngt.ed.jp/~minami/



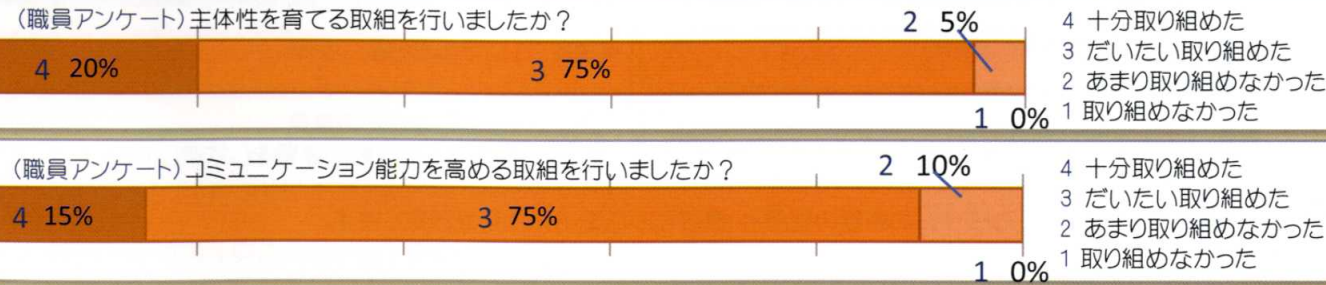
果箱づくり

かつて課題が山積みだった南中がありました。それを乗り越えてこれたのは、  
■地域・保護者の熱い支援  
—地域ぐるみの南中教育—  
■生徒の活動の場づくり  
—生徒が前面に立った活動—  
の取組の成果です。

平成20年度は創立30周年の節目の年でした。  
一体感のある周年行事を行うことと、生徒の主体性、コミュニケーション能力の育成に力を入れてきました。



生徒による入学式練習



## 地域との交流

積極的に地域に出て交流をしています。

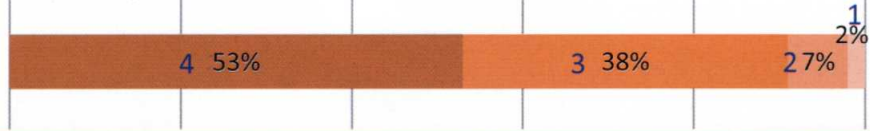
### 取組

- 各区長さんをお願いして、公園の草取りやゴミ拾いを行いました。
- 地域の企業の協賛を得て、フラワーロードづくりや鳥の巣箱づくりを行いました。
- 地域の方への感謝の心を込めた誠友祭には、例年以上の来校者がありました。南中学校区のいじめ根絶集会も行いました。
- 市の防災訓練に100人以上の生徒が参加しました。



地域貢献活動

(生徒アンケート) 地域で交流を深めることができましたか？



学校関係者のみなさんの意見  
 ■活発な活動をしている。もっとPR活動をして輪を広げよう。

### 次年度へ

■学校支援地域本部を活用して、今以上に地域との交流を深めていきます。

## 30周年記念事業

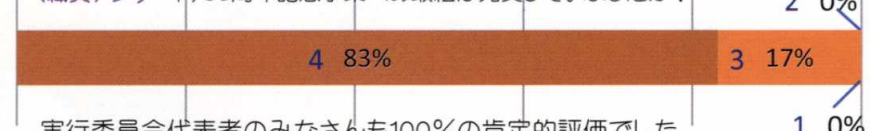
### 取組

- 10月4日に記念式典・祝賀会を行いました。生徒が前面に立った活動ができました。
- 中庭に設置した春夏秋冬をイメージしたイラスト横断幕が、生徒・保護者・地域の方・職員の一体感の象徴です。



誠友祭・イラスト横断幕

(職員アンケート) 30周年記念事業への取組は充実していましたか？



学校関係者のみなさんの意見  
 ■生徒の動きがよかった。よい経験になった。

### 次年度へ

■2つのキーワードを活用した教育活動を行います。

## 確かな学力

めあてをもって意欲的に取り組む生徒をめざしています。

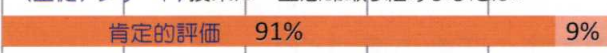
### 取組

- 「自分で考える」「話し合い」を大切に授業を行ってきました。
- 真剣に授業に取り組んでいる生徒が多いのですが、まだまだ受け身の面が見られます。



授業参観

(生徒アンケート) 授業に一生懸命取り組みましたか。



(生徒アンケート) 目標をもって学習に取り組むことができましたか。



学校関係者のみなさんの意見  
 ■家庭学習の習慣化を図ってほしい。

### 次年度へ

- 家庭学習強調週間を設けます。
- 「分かった」「できた」と実感する授業づくりを行います。

## 健やかな心身

体力の向上と心の成長をめざしています。

### 取組

- マラソントimeを設け練習し、マラソン大会を実施しています。
- 吹奏楽部の西関東大会出場や女子ソフトテニス部の県新人インドア大会優勝等の結果を残しました。
- 体力テストの結果は、ほぼ県平均と同じです。



マラソン大会

部活動に一生懸命取り組んでいますか？

生徒 肯定的評価 93% 7%

保護者 肯定的評価 84% 16%

職員 肯定的評価 90% 10%

学校関係者のみなさんの意見  
 ■メリハリのある部活動の練習をして欲しい。

### 次年度へ

- マラソントimeの時間の確保と、適切な部活動の休止日を設定します。  
 ※マラソントime...持久力向上のための1学校1取組

## 豊かな心

南中学校の総合的な学習の時間は職場体験を中心とした「キャリア教育」が柱です。

### 取組

- 1年生は職場見学(33か所)、2年生は3日間の職場体験(81か所)、3年生は平成20年度から3日間の市役所体験(26か所)を行い職業観を養いました。誠友祭の時にポスターセッションをしています。2年生は1か所に1~2人の少人数体験が特徴です。



(生徒アンケート) 職場体験等に積極的に活動しましたか？



学校関係者のみなさんの意見  
 ■体験先を確保するのが難しい。しっかり計画していく必要がある。

### 次年度へ

■今の活動を継続します。夏休み中の実施として学年間の調整を図ります。市役所体験は2日間を考えています。

## いじめ根絶集会

### 取組

- 誠友会(生徒会)が中心になり、毎学期いじめ根絶集会を開きアンケート結果を発表しました。
- 誠友祭では中学校区の3つの小学校の代表児童が活動を発表しました。保護者のみなさんも参加してピリブを合唱しました。感動しました。



(生徒アンケート) 集会等の活動により、いじめ根絶の意識が高まりましたか？



学校関係者のみなさんの意見  
 ■いじめ根絶を言葉に出していくことは大切。継続してほしい。

### 次年度へ

■小中連携の方法を工夫して継続していきます。

## 見附市共通の取組から

見附市の小中学校で共通に力を入れて取り組んでいる活動の中から、大きく成果が上がっている活動を紹介いたします。

### 1 あいさつ運動

校舎内では何回会っても「こんにちは」とあいさつするのが南中の特徴です。大きな声が一日中廊下から聞こえてきます。誠友会の「あいさつ運動」の取組の結果です。

(職員アンケート) あいさつ運動は充実していますか？



### 2 食育

数年間、小中で取り組んできた結果、生徒・保護者とも食に対する意識が高いです。平成20年度は30周年にちなんだ懐かしの献立、食の講演会、残量を減らす強調週間等を実施しました。

生徒 肯定的評価 87% 13%

保護者 肯定的評価 83% 17%

職員 肯定的評価 100%

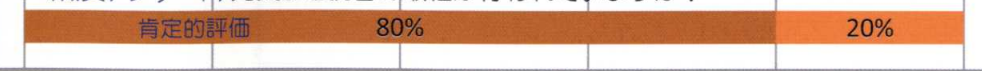


食育についての肯定的評価

### 3 読書

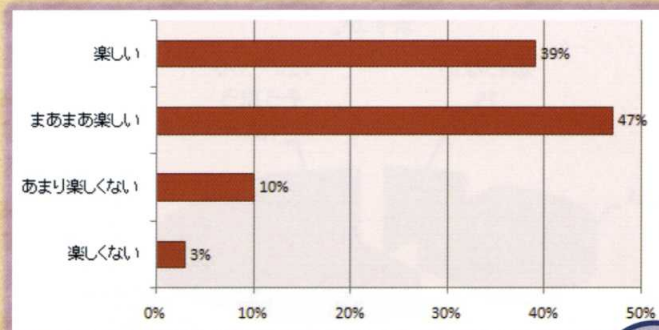
一週間に3回、朝学活の前に10分間実施しています。「感想等は書かない」「学級担任と一緒に読書すること」で成果をあげていると思われます。

(職員アンケート) 充実した読書の取組が行われていますか？

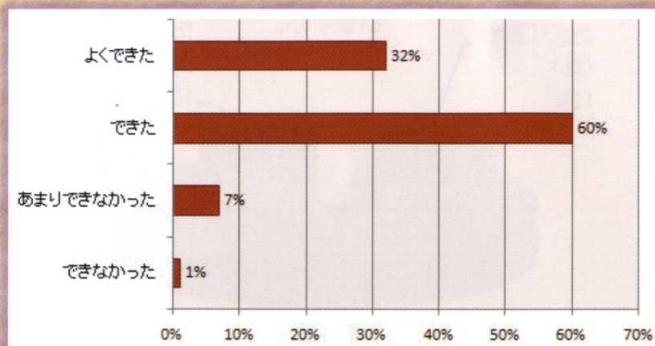


## 生徒アンケート結果

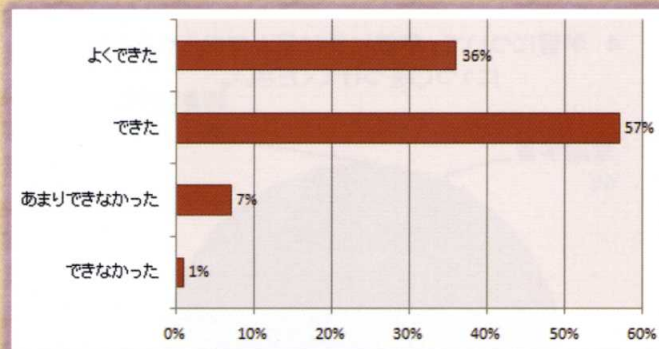
Q.学校生活は、楽しいですか？



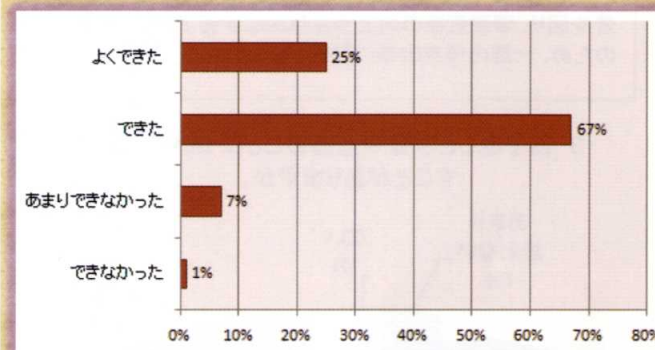
Q.人に思いやりをもって接することができましたか？



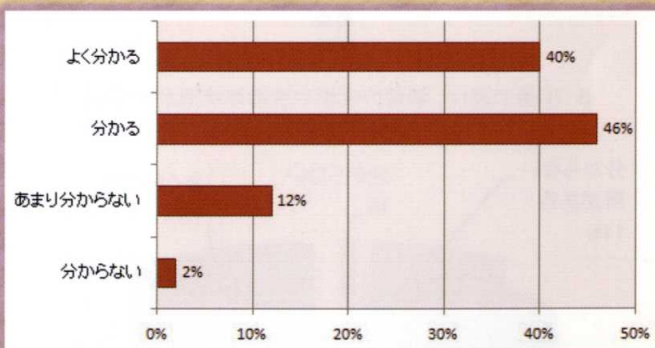
Q.他の人に礼儀正しく、感謝の気持ちをもって接することができましたか？



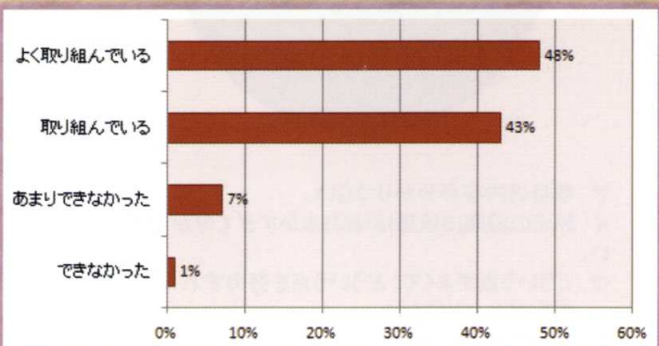
Q.ルールやマナーを守って生活できましたか？



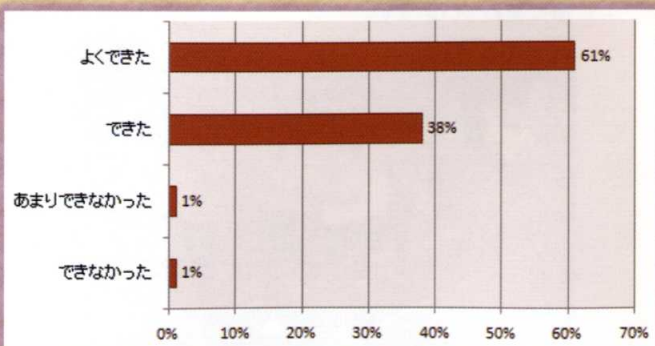
Q.授業の内容は、よくわかりますか？



Q.学校の授業での学習に一生懸命取り組んでいますか？



Q.総合学習で、自ら進んで学習することができましたか？



徳

知

『学ぶ意欲』  
『根気強くやり抜く態度』を育てる



## 見附市立西中学校 学校評価だより

H21  
3・24

教育目標 心豊かで力強い中学生

知... 学ぶ意欲を育て、学力向上を果たす

徳... 自律と思いやりの心を育てる

体... たくましい心身を育てる



地域を愛し地域に貢献できる人材育成として、「地域貢献活動」を推進（人間としての生き方を学ぶ場）



3年生は1・2年で培ったことを活かし、「職場体験」を実施



＜人間関係づくりの取組＞  
学年ごとの体験活動

- 1年生は妙高アドベンチャー
  - 2年生は新潟市内の職場訪問
  - 3年生は大平森林公園の野外活動
- お互いの人間関係を深めてきました。

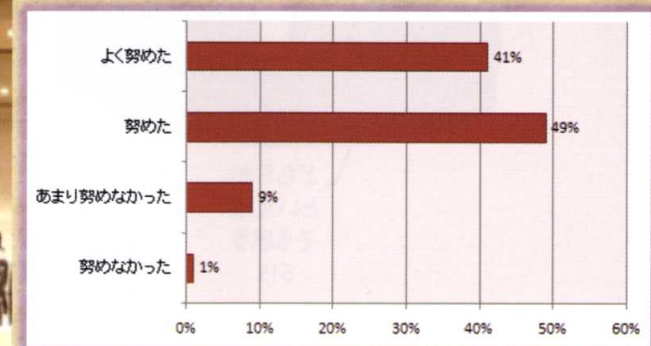
「自律と思いやりの心」を育てる



## 生徒アンケート結果

体

Q.自分の体力を高めることや健康について改善することに努めましたか？



文化祭



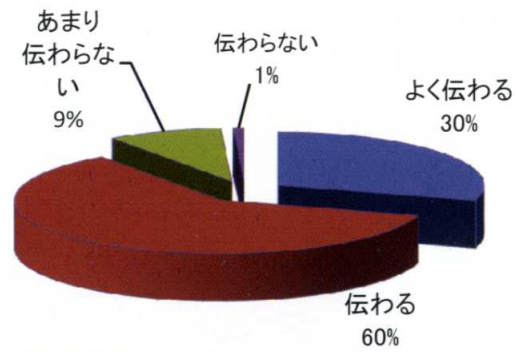
合唱コンクール



## 保護者「学校教育活動」アンケート結果 (H20・12月実施)

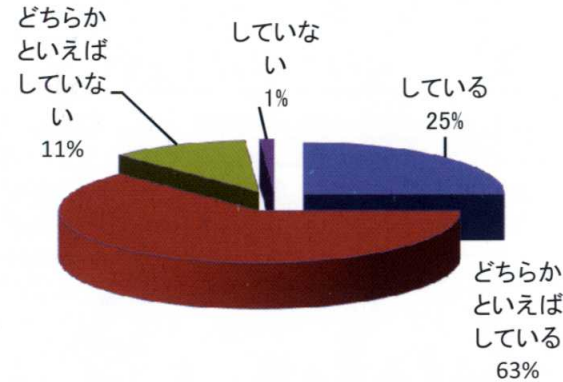
実施人数362人

(1) 学校の取組や生徒の様子が、「たより」や授業参観、懇談会から伝わりますか



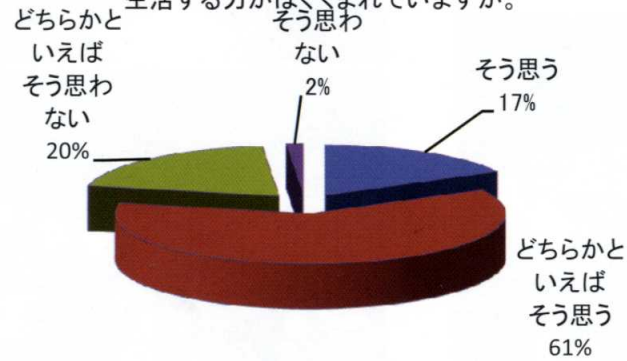
学校の取組や生徒の様子については、学年だよりや学校だよりでお知らせしていますが、今後よく分かるように工夫したいと思います。学年だよりは毎週末、学校だよりは毎月1回発行の予定です。

(2) 教職員は、一人一人の子どもを大切に、親身になって対応していますか。



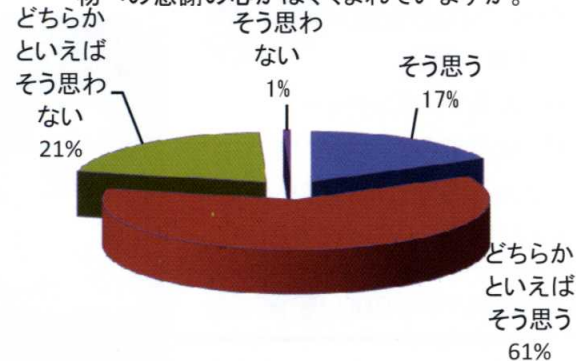
88%の保護者の皆様から対応していると回答をいただきました。(昨年度は、85%で本年度は3%増えました。) 今後一層、親身になった対応に努めていきます。

(3) ルールやマナーを守り、めあてをもって生活する力がはぐくまれていますか。



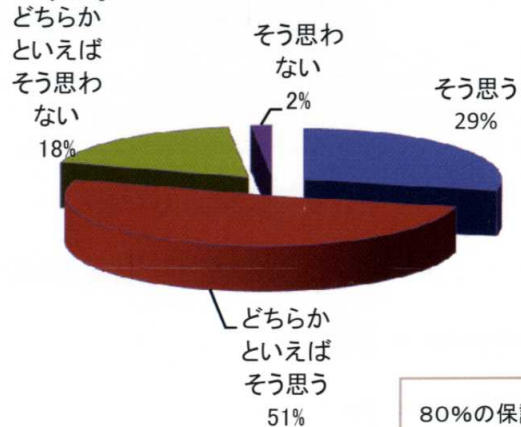
78%の保護者の皆様からはぐくまれていると回答をいただきました。今後の教育活動を通して「ルールやマナーを守り、めあてをもって生活する力」が付けられるよう努めていきます。

(4) 他を思いやる心や奉仕の精神、人や物への感謝の心がはぐくまれていますか。



78%の保護者の皆様からはぐくまれていると回答をいただきました。「他を思いやる心や奉仕の精神、感謝の心」について、視点を明確にした教育活動ではぐくんでいけるよう努めていきます。

(5) かぜをひかない、疲れたと言わないなど中学生としての体力がついてきていますか。

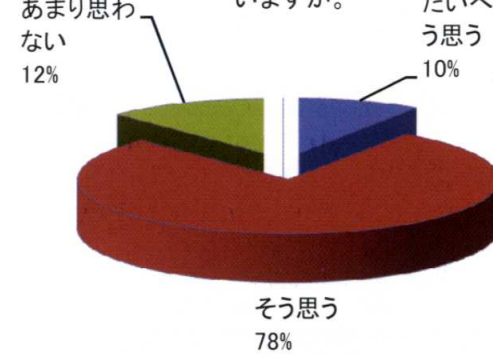


80%の保護者の皆様から「体力がついてきている」と回答をいただきました。今後も保健体育科や部活動等で体力向上に努めていきます。



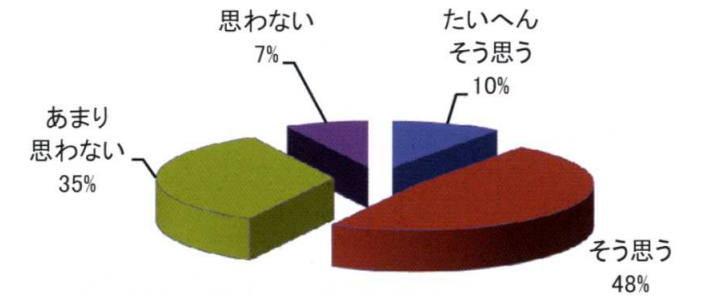
## 保護者「学習」アンケート結果 (H20・12月) 361人

1 学校では適切な学習指導がなされていると思いますか。



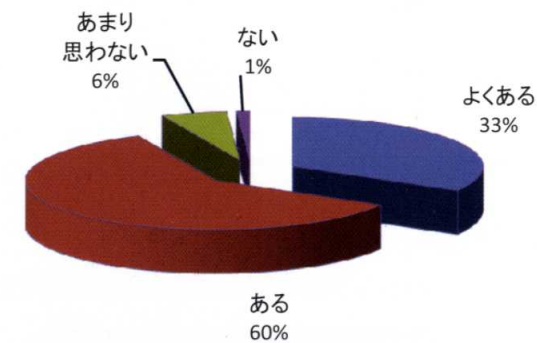
88%の保護者の皆様から「適切な学習指導がなされている」と回答をいただきました。今後基礎・基本の一層の定着を図り、学習意欲の向上や主体的な学習態度の育成のため、一層の授業改善に努めていきます。

2 お子さんは、家庭学習に一生懸命取り組んでいますか。

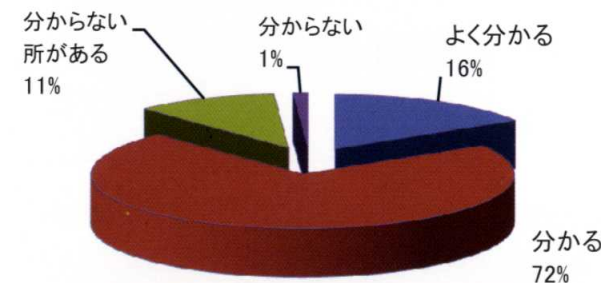


「家庭学習に取り組んでいると思う」という回答は58%で、不十分な結果であった。学校での指導を工夫し、家庭との連携を図りながら家庭学習の習慣化を図っていきます。

3 お子さんと学習や進路のことについて、話すことがありますか。



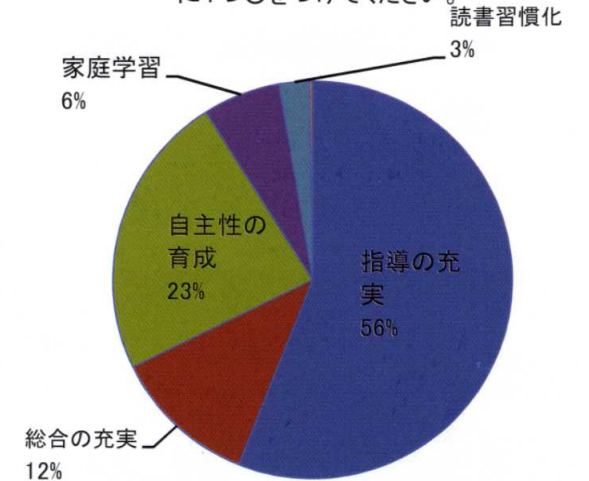
5 ①通知表は、学習の成果や生活の状況がきちんと分かりますか。



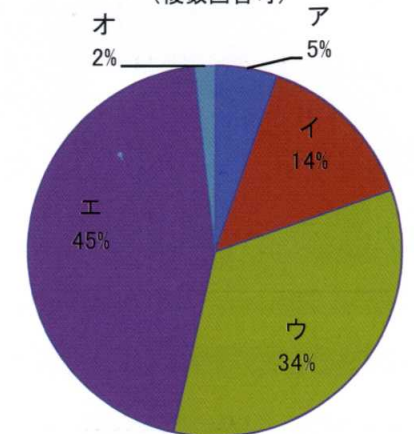
通知表については、寄せていただいたご意見をもとに、保護者と生徒自身が理解しやすいように工夫・改善に努めていきます。



4 学習について、学校に特に望んでおられることに1つ〇をつけてください。



② どういう点で分かりづらいと思いますか。(複数回答可)



ア 項目の内容が分かりづらい。  
イ 評価の段階(5段階)がおおまかすぎて分かりづらい。  
ウ どういう点がよくて、どういふ点を努力すればよいのかが分かりづらい。  
エ 評価の基準が分かりづらい。